



天津经济技术开发区  
**核心区域常见野生鸟类**  
COMMON WILD BIRDS IN THE CORE AREA



天津经济技术开发区  
核心区域

常见野生鸟类



# 前言

鸟类是大自然赋予人类宝贵的自然资源，是自然生态系统中的重要组成部分，对地区生态平衡起着重要作用。作为对环境变化最为敏感的动物类群之一，野生鸟类种群及数量的多少，已逐渐成为生态环境好坏的间接评判标准，用鸟类监测环境变化，已得到各国的普遍认同。

天津经济技术开发区（Tianjin Economic-Technological Development Area，缩写为 TEDA，音译为泰达）是中国首批 14 个国家级开发区之一，于 1984 年 12 月 6 日经国务院批准建立。它地处渤海湾西侧，经过多年发展，泰达已形成“一区多园”的发展格局，总规划面积 403 平方千米。本手册所称的核心区包括中心商务区、经开区东区、滨海-中关村科技园三块连片区域。

近年来，随着天津经济技术开发区生态环境质量的不断提升，生物多样性保护工作的深入推进，越来越多的候鸟选择在此栖息停留。为充分展示生态环境

和生物多样性的保护成果，提高园区企业和社会公众保护环境、爱鸟护鸟的意识，促进人与自然和谐共生，2025年对经济技术开发区核心区域野生鸟类进行了现场观测和调研，取得了令人欣喜的成果。为进一步加强生物多样性保护，更好的普及鸟类知识，精选105种常见野生鸟类加以介绍，让更多的人了解鸟类知识，加入爱鸟、护鸟队伍中来。

本图鉴既是介绍天津经济技术开发区常见野生鸟类的专业书籍，亦是作为面向普通大众的科普读物。作为鸟类识别的工具书，可以很好地帮助读者鉴别鸟种，吸引更多朋友参与到鸟类地观察和研究活动中来。

图鉴中所列的鸟类均为研究团队实地观测记录到的，为保证书中鸟类影像的呈现效果，部分照片非本地拍摄。由于笔者水平所限，本图鉴疏漏之处，恳请读者批评指正。

编者

2026年1月



# 使用说明

本图鉴按照郑光美主编的《中国鸟类分类与分布名录》(第四版)进行鸟类分类和排序。鸟种的保护级别按照国家林业和草原局、农业农村部2021年2月发布的《国家重点保护野生动物名录》及2023年6月国家林草局网站公布的《有重要生态、科学、社会价值的陆生野生动物名录》标注,同时标注了各鸟种在《世界自然保护联盟濒危物种红色名录》(IUCN Red List of Threatened Species)的濒危级别,包括极危(Critically Endangered, CR)、濒危(Endangered, EN)、易危(Vulnerable, VU)、近危(Near Threatened, NT)、无危(Least Concern, LC)。

读者可以通过目录查找到每个鸟种所在的页码。鸟种页面描述与呈现的信息包括:鸟种名称、保护级别、生态类群、居留型、识别要点、生活习性、最佳观鸟时间、推荐观鸟地点和鸟种照片。



# 目录



## 鸡形目 GALLIFORMES

### 雉科 Phasianidae

- 鹌鹑 *Coturnix japonica* .....2
- 环颈雉 *Phasianus colchicus* .....3

## 雁形目 ANSERIFORMES

### 鸭科 Anatidae

- 绿头鸭 *Anas platyrhynchos* .....5
- 斑嘴鸭 *Anas zonorhyncha* .....6

## 鸕鹚目 PODICIPEDIFORMES

### 鸕鹚科 Podicipedidae

- 小鸕鹚 *Tachybaptus ruficollis* .....8
- 凤头鸕鹚 *Podiceps cristatus* .....9

## 鸽形目 COLUMBIFORMES

### 鸠鸽科 Columbidae

- 山斑鸠 *Streptopelia orientalis* .....11
- 灰斑鸠 *Streptopelia decaocto* .....12
- 珠颈斑鸠 *Spilopelia chinensis* .....13

## 夜鹰目 CAPRIMULGIFORMES

### 夜鹰科 Caprimulgidae

- 普通夜鹰 *Caprimulgus jotaka* .....15

## 鸱形目 CUCULIFORMES

### 杜鹃科 Cuculidae

- 四声杜鹃 *Cuculus micropterus* .....17

- 大杜鹃 *Cuculus canorus* .....18

## 鹤形目 GRUIFORMES

### 秧鸡科 Rallidae

- 黑水鸡 *Gallinula chloropus* .....20
- 白骨顶 *Fulica atra* .....21

## 鹈形目 PELECANIFORMES

### 鹭科 Ardeidae

- 夜鹭 *Nycticorax nycticorax* .....23
- 池鹭 *Ardeola bacchus* .....24
- 苍鹭 *Ardea cinerea* .....25
- 大白鹭 *Ardea alba* .....26
- 白鹭 *Egretta garzetta* .....27

## 鸊鷉目 SULIFORMES

### 鸊鷉科 Phalacrocoracidae

- 普通鸊鷉 *Phalacrocorax carbo* .....29

## 鸻形目 CHARADRIIFORMES

### 反嘴鹬科 Recurvirostridae

- 黑翅长脚鹬 *Himantopus himantopus* .....31

### 鹬科 Scolopacidae

- 白腰草鹬 *Tringa ochropus* .....32
- 矶鹬 *Actitis hypoleucos* .....33

### 鸥科 Laridae

- 红嘴鸥 *Chroicocephalus ridibundus* .....34
- 黑尾鸥 *Larus crassirostris* .....35

西伯利亚银鸥 <i>Larus vegae</i> .....	36
灰背鸥 <i>Larus schistisagus</i> .....	37
红嘴巨燕鸥 <i>Hydroprogne caspia</i> .....	38
白额燕鸥 <i>Sternula albifrons</i> .....	39
普通燕鸥 <i>Sterna hirundo</i> .....	40
灰翅浮鸥 <i>Chlidonias hybrida</i> .....	41

## 鹰形目 ACCIPITRIFORMES

### 鹰科 Accipitridae

凤头蜂鹰 <i>Pernis ptilorhynchus</i> .....	43
雀鹰 <i>Accipiter nisus</i> .....	44
白腹鸢 <i>Circus spilonotus</i> .....	45
白尾鸢 <i>Circus cyaneus</i> .....	46
鹊鸢 <i>Circus melanoleucos</i> .....	47

## 犀鸟目 BUCEROTIFORMES

### 戴胜科 Upupidae

戴胜 <i>Upupa epops</i> .....	49
-----------------------------	----

## 佛法僧目 CORACIIFORMES

### 翠鸟科 Alcedinidae

普通翠鸟 <i>Alcedo atthis</i> .....	51
---------------------------------	----

## 啄木鸟目 PICIFORMES

### 啄木鸟科 Picidae

星头啄木鸟 <i>Yungipicus canicapillus</i> .....	53
大斑啄木鸟 <i>Dendrocopos major</i> .....	54
灰头绿啄木鸟 <i>Picus canus</i> .....	55

## 隼形目 FALCONIFORMES

### 隼科 Falconidae

红隼 <i>Falco tinnunculus</i> .....	57
游隼 <i>Falco peregrinus</i> .....	58

## 雀形目 PASSERIFORMES

### 黄鹡科 Oriolidae

黑枕黄鹡 <i>Oriolus chinensis</i> .....	60
-------------------------------------	----

### 卷尾科 Dicruridae

黑卷尾 <i>Dicrurus macrocercus</i> .....	61
---------------------------------------	----

### 伯劳科 Laniidae

红尾伯劳 <i>Lanius cristatus</i> .....	62
棕背伯劳 <i>Lanius schach</i> .....	63

### 鸦科 Corvidae

灰喜鹊 <i>Cyanopica cyanus</i> .....	64
喜鹊 <i>Pica serica</i> .....	65
秃鼻乌鸦 <i>Corvus frugilegus</i> .....	66

### 山雀科 Paridae

煤山雀 <i>Periparus ater</i> .....	67
大山雀 <i>Parus minor</i> .....	68

### 扇尾莺科 Cisticolidae

棕扇尾莺 <i>Cisticola juncidis</i> .....	69
--------------------------------------	----

### 苇莺科 Acrocephalidae

东方大苇莺 <i>Acrocephalus orientalis</i> .....	70
黑眉苇莺 <i>Acrocephalus bistrigiceps</i> .....	71
厚嘴苇莺 <i>Arundinax aedon</i> .....	72

### 蝗莺科 Locustellidae

矛斑蝗莺 <i>Locustella lanceolata</i> .....	73
---	----

### 燕科 Hirundinidae

崖沙燕 <i>Riparia riparia</i> .....	74
家燕 <i>Hirundo rustica</i> .....	75
金腰燕 <i>Cecropia daurica</i> .....	76

### 鹎科 Pycnonotidae

白头鹎 <i>Pycnonotus sinensis</i> .....	77
--------------------------------------	----

## 柳莺科 Phylloscopidae

- 冕柳莺 *Phylloscopus coronatus* .....78  
褐柳莺 *Phylloscopus fuscatus* .....79  
淡脚柳莺 *Phylloscopus tenellipes* .....80  
黄腰柳莺 *Phylloscopus proregulus* .....81  
黄眉柳莺 *Phylloscopus inornatus* .....82  
极北柳莺 *Phylloscopus borealis* .....83

## 长尾山雀科 Aegithalidae

- 银喉长尾山雀 *Aegithalos glaucogularis* .....84

## 鸦雀科 Paradoxornithidae

- 棕头鸦雀 *Sinosuthora webbiana* .....85  
震旦鸦雀 *Paradoxornis heudei* .....86

## 绣眼鸟科 Zosteropidae

- 红胁绣眼鸟 *Zosterops erythropleurus* .....87  
暗绿绣眼鸟 *Zosterops simplex* .....88

## 棕鸟科 Sturnidae

- 八哥 *Acridotheres cristatellus* .....89  
丝光椋鸟 *Spodiopsar sericeus* .....90  
灰椋鸟 *Spodiopsar cineraceus* .....91

## 鸫科 Turdidae

- 乌鸫 *Turdus mandarinus* .....92  
红尾斑鸫 *Turdus naumanni* .....93  
斑鸫 *Turdus eunomus* .....94

## 鹟科 Muscicapidae

- 红胁蓝尾鸫 *Tarsiger cyanurus* .....95  
北红尾鸫 *Phoenicurus auroreus* .....96  
东亚石鹟 *Saxicola stejnegeri* .....97  
乌鹟 *Muscicapa sibirica* .....98  
北灰鹟 *Muscicapa dauurica* .....99

- 白眉姬鹟 *Ficedula zanthopygia* .....100

- 鸺姬鹟 *Ficedula mugimaki* .....101

- 红喉姬鹟 *Ficedula albicilla* .....102

## 戴菊科 Regulidae

- 戴菊 *Regulus regulus* .....103

## 太平鸟科 Bombycillidae

- 太平鸟 *Bombycilla garrulus* .....104

## 雀科 Passeridae

- 麻雀 *Passer montanus* .....105

## 鹨科 Motacillidae

- 黄头鹨 *Motacilla citreola* .....106

- 白鹨 *Motacilla alba* .....107

- 树鹨 *Anthus hodgsoni* .....108

## 燕雀科 Fringillidae

- 燕雀 *Fringilla montifringilla* .....109

- 黑尾蜡嘴雀 *Eophona migratoria* .....110

- 普通朱雀 *Carpodacus erythrinus* .....111

- 金翅雀 *Chloris sinica* .....112

- 黄雀 *Spinus spinus* .....113

## 鹀科 Emberizidae

- 栗耳鹀 *Emberiza fucata* .....114

- 小鹀 *Emberiza pusilla* .....115

- 田鹀 *Emberiza rustica* .....116

- 黄喉鹀 *Emberiza elegans* .....117

- 黄胸鹀 *Emberiza aureola* .....118

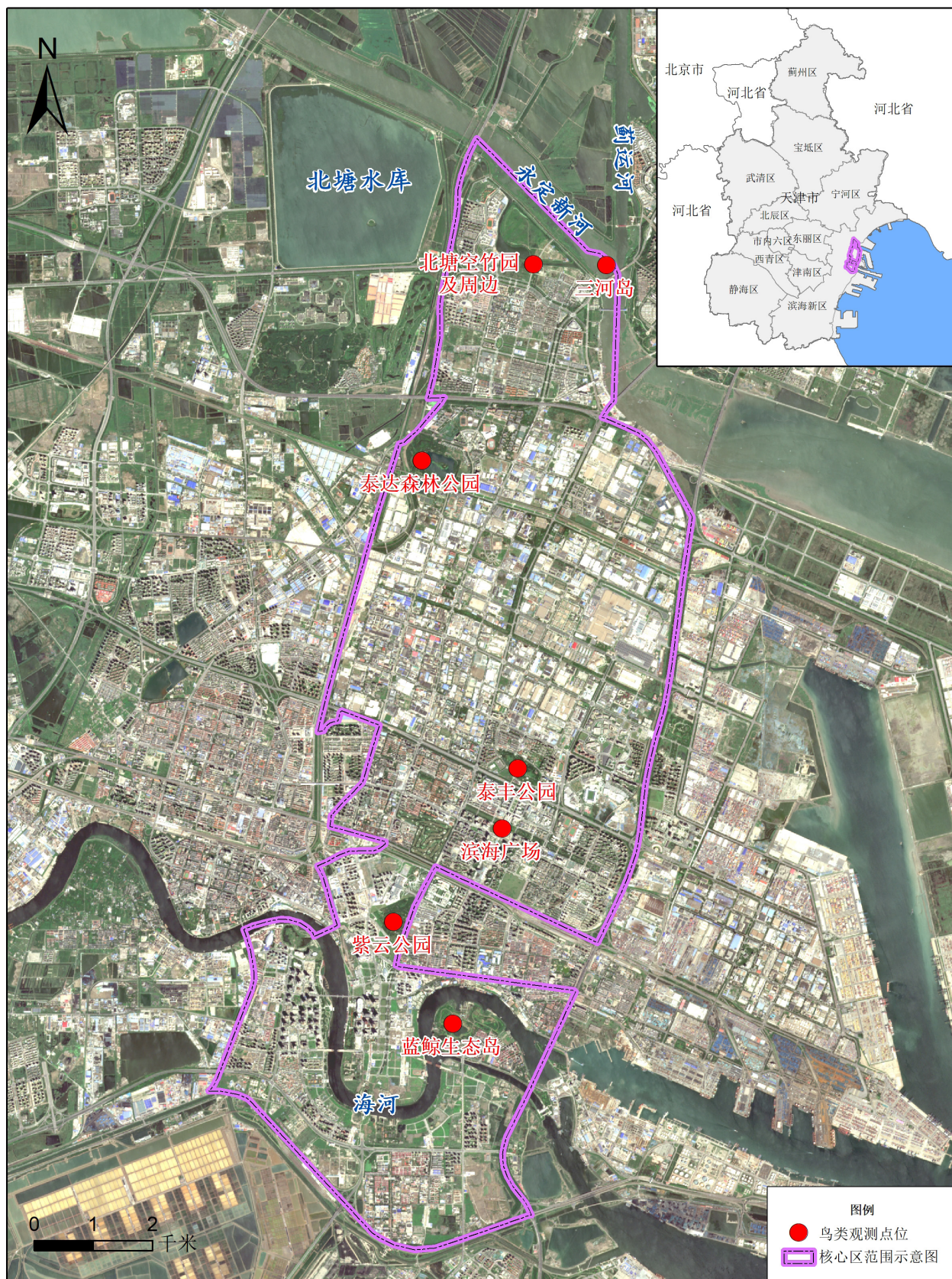
- 灰头鹀 *Emberiza spodocephala* .....119

- 苇鹀 *Emberiza pallasi* .....120

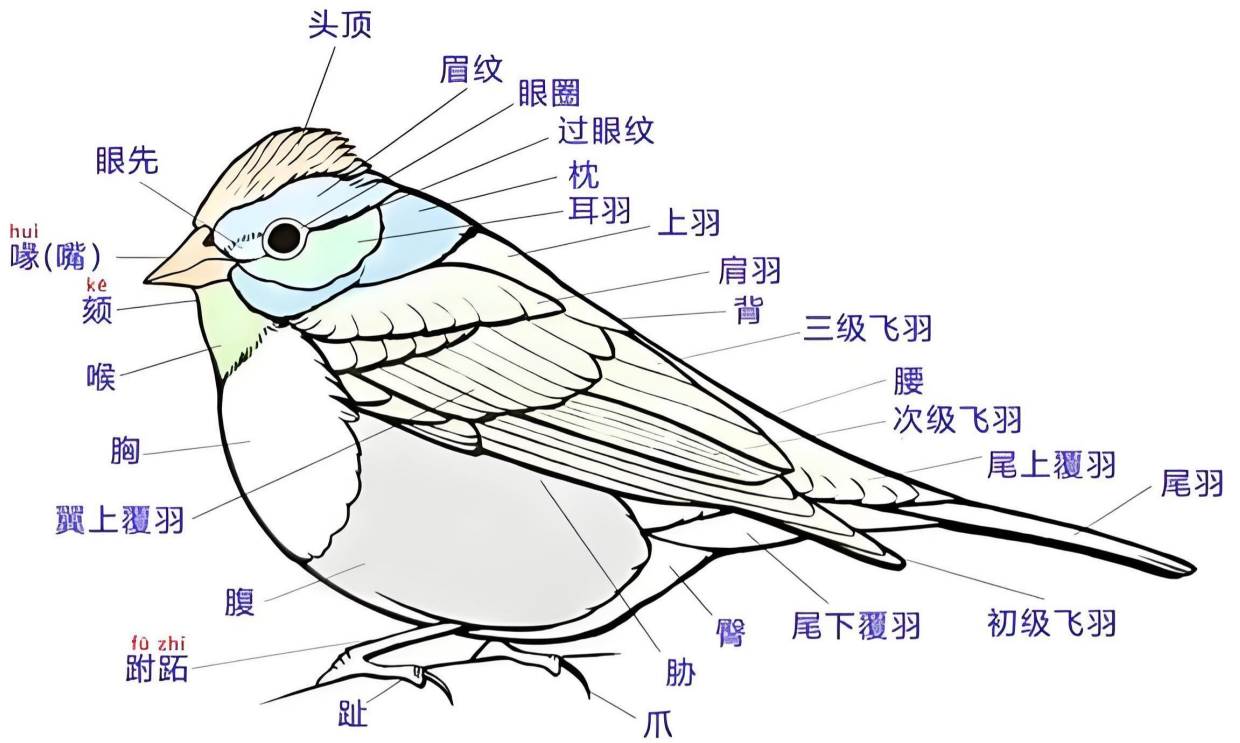
- 芦鹀 *Emberiza schoeniclus* .....121

- 附录 .....122

# 天津经济技术开发区核心区地理位置示意图



# 鸟类身体形态图





# 鸡形目

GALLIFORMES



## 雉科 Phasianidae

# 1 鹌鹑 • *Coturnix japonica* 英文名: Japanese Quail

保护级别: 三有、近危 (NT) | 生态类群: 陆禽 | 居留型: 旅鸟

**识别要点:** 体长约 20cm, 雌雄相似。翅长而尖, 尾短。上体通常呈沙褐色, 具明显皮黄色和黑色条纹、眉纹白色、下体皮黄白色、两胁栗褐色, 具较粗的黄白色羽干纹。雌鸟不及雄鸟鲜亮。

**生活习性:** 栖息于平原近水的草场、杂草丛生的沼泽边缘, 常隐藏在草丛中, 善于

在草丛中潜行, 遇危急时突然飞出, 飞行直而快, 通常贴草丛飞行。主要以植物为食。

**推荐观鸟地点:** 北塘空竹园及周边

**最佳观鸟时间:**

1	2	3	4	5	6	7	8	9	10	11	12
---	---	---	---	---	---	---	---	---	----	----	----



## 2 环颈雉 • *Phasianus colchicus* 英文名: Common Pheasant

保护级别: 三有、无危 (LC) | 生态类群: 陆禽 | 居留型: 留鸟

**识别要点:** 体长约 85cm, 雌雄异色。体形似家鸡, 但尾羽长。雄鸟羽色华丽易认; 雌鸟较雄鸟小, 羽色暗淡, 尾也较雄鸟短。

**生活习性:** 夏季筑巢于灌丛凹陷处, 在平原或山麓附近觅食。遇到危险时, 起飞滑翔一段距离, 又落入草丛中。主要以植物

性食物为食。

**推荐观鸟地点:** 泰达森林公园 蓝鲸生态岛 永定新河区域

**最佳观鸟时间:**

1	2	3	4	5	6	7	8	9	10	11	12
---	---	---	---	---	---	---	---	---	----	----	----





# 雁形目

ANSERIFORMES

## 鸭科 Anatidae

3 绿头鸭 • *Anas platyrhynchos* 英文名: Mallard

保护级别: 三有、无危 (LC) | 生态类群: 游禽 | 居留型: 旅鸟、夏候鸟

**识别要点:** 体长约 58cm, 雌雄异色。雄鸟头、上颈绿色, 翼镜紫色, 上下缘具宽的白边, 飞行时极醒目, 胸部栗色, 颈与胸间有一白色领环。雌鸟羽毛呈褐色斑纹状。

**生活习性:** 主要栖息于水生植物丰富的湖泊、河流等水域, 集群, 晨昏觅食。主要

吃植物性食物, 也常到农田觅食种子。

**推荐观鸟地点:** 北塘空竹园及周边

**最佳观鸟时间:**

1	2	3	4	5	6	7	8	9	10	11	12
---	---	---	---	---	---	---	---	---	----	----	----





## 4 斑嘴鸭 • *Anas platyrhynchos* 英文名: Eastern Spot-billed Duck

保护级别: 三有、无危 (LC) | 生态类群: 游禽 | 居留型: 旅鸟、夏候鸟、冬候鸟

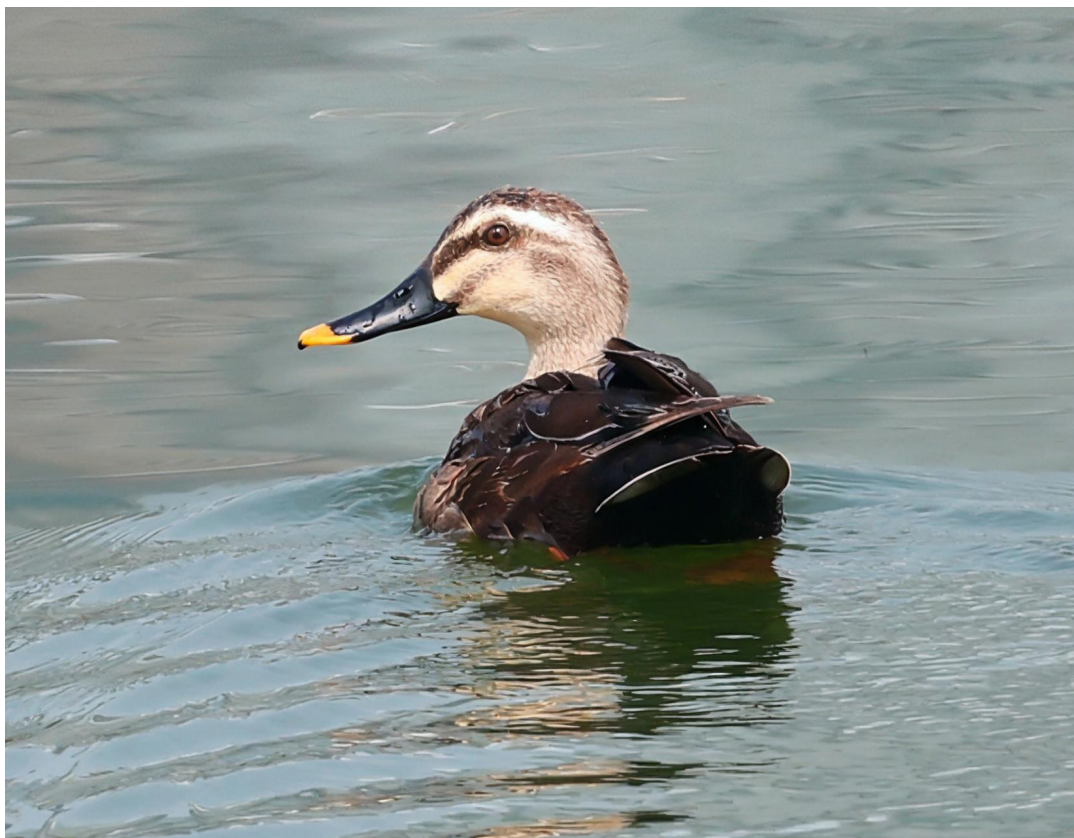
**识别要点:** 体长约 60cm, 雌雄同色。头顶黑色, 眉纹淡黄色, 有黑色过眼纹。嘴黑色, 有黄斑。

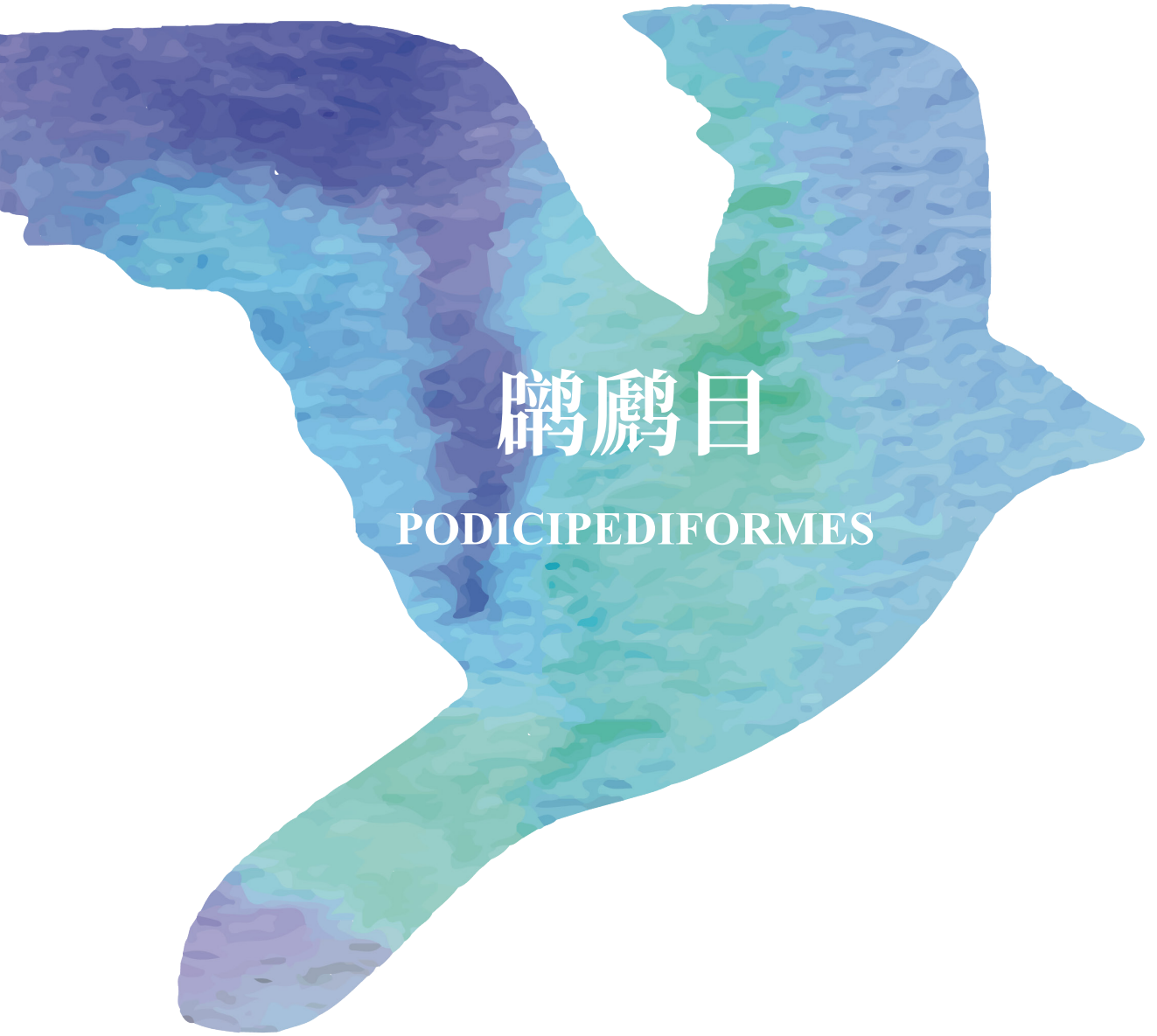
**生活习性:** 栖息于各类大小湖泊、水库、沼泽地带, 成群活动, 善游泳, 有时漂浮在水面上休息。晨昏活动、觅食。主要食植物性食物。

**推荐观鸟地点:** 永定新河区域 蓝鲸生态岛  
北塘空竹园及周边

**最佳观鸟时间:**

1	2	3	4	5	6	7	8	9	10	11	12
---	---	---	---	---	---	---	---	---	----	----	----





# 鸕鷀目

PODICIPEDIFORMES



## 鸕鷀科 Podicipedidae

# 5 小鸕鷀 • *Tachybaptus ruficollis* 英文名: Little Grebe

保护级别: 三有、无危 (LC) | 生态类群: 游禽 | 居留型: 旅鸟、夏候鸟、冬候鸟

**识别要点:** 体长约 27cm, 雌雄同色。鸕鷀中最小的一种。身体短胖, 尾短小。繁殖羽嘴角乳黄色, 颈侧栗红色; 非繁殖羽上体灰褐色。

**生活习性:** 喜栖息于水库、池塘、湖泊等地, 3 月末至 4 月初可见数量较大的群体迁经。夏季在苇丛中繁殖, 冬季也有少量

冬候于不冻水域。主要以鱼、虾、水生昆虫、蛙类等为食。

**推荐观鸟地点:** 蓝鲸生态岛

**最佳观鸟时间:**

1 2 3 4 5 6 7 8 9 10 11 12



## 6 凤头鸕鷀 • *Podiceps cristatus* 英文名: Great Crested Grebe

保护级别: 三有、无危 (LC) | 生态类群: 游禽 | 居留型: 旅鸟、夏候鸟

**识别要点:** 体长约 50cm, 雌雄同色。鸕鷀中体型最大者。外形优雅。颈长, 向上伸直与水面保持垂直姿势。繁殖羽头顶具显著黑色冠羽, 颈部有环形皱领。非繁殖羽头顶黑色, 眼和头顶黑色之间有白色。

**生活习性:** 常成对或成小群活动在开阔水面, 活动时频频潜水, 最长达 50 秒。主

要以各种鱼类为食。

**推荐观鸟地点:** 永定新河区域 蓝鲸生态岛

**最佳观鸟时间:**

1	2	3	4	5	6	7	8	9	10	11	12
---	---	---	---	---	---	---	---	---	----	----	----





# 鴿形目

COLUMBIFORMES

鸠鸽科 Columbidae

7 山斑鸠 • *Streptopelia orientalis* 英文名: Oriental Turtle Dove

保护级别: 三有、无危 (LC) | 生态类群: 陆禽 | 居留型: 留鸟

**识别要点:** 体长约 32cm, 雌雄同色。头部蓝灰色, 颈基部两侧有显著的黑灰色鳞状斑。上体羽毛深色鳞片状, 红棕色羽缘。尾黑褐色, 具灰白色端斑。

**生活习性:** 栖息于山地、平原、树林和果园、农田等地, 常成对或小群活动。主要吃植物及农作物的果实、种子、叶、芽

等, 也吃一些昆虫。

**推荐观鸟地点:** 蓝鲸生态岛 滨海广场 紫云公园 泰达森林公园

**最佳观鸟时间:**

1	2	3	4	5	6	7	8	9	10	11	12
---	---	---	---	---	---	---	---	---	----	----	----





## 8 灰斑鸠 • *Streptopelia decaocto* 英文名: Eurasian Collared Dove

保护级别: 三有、无危 (LC) | 生态类群: 陆禽 | 居留型: 留鸟

**识别要点:** 体长约32cm。雌雄同色。体色很浅, 头顶灰色, 后颈基部有一道黑色领环, 其上下缘为白色。上体葡萄灰色, 下体粉红灰色。相似种山斑鸠上背褐色, 具红褐色羽缘, 颈侧有斑, 后颈无斑。

**生活习性:** 栖息于平原、低山地带树林及农田等地, 多成小群活动。主要以植物果

实和种子为食, 也吃农作物和昆虫等。

**推荐观鸟地点:** 泰丰公园 蓝鲸生态岛 泰达森林公园

**最佳观鸟时间:**

1 2 3 4 5 6 7 8 9 10 11 12



## 9 珠颈斑鸠 • *Spilopelia chinensis* 英文名: Spotted Dove

保护级别: 三有、无危 (LC) | 生态类群: 陆禽 | 居留型: 留鸟

**识别要点:** 体长约 30cm, 雌雄同色。身体暗灰褐色。后颈有宽阔黑色领圈, 杂以白色斑点。外侧尾羽黑色, 端部白色, 飞行和着陆时明显。相似种灰斑鸠后颈有半月形黑色领环。

**生活习性:** 栖息于有树的平原、山地及农田地带。主要以植物种子尤其是农作物种

子为食, 也吃一些昆虫等。

**推荐观鸟地点:** 蓝鲸生态岛 紫云公园 泰达森林公园

**最佳观鸟时间:**

1 2 3 4 5 6 7 8 9 10 11 12



鸠鸽科

Columbidae



# 夜鷹目

CAPRIMULGIFORMES

## 夜鹰科 Caprimulgidae

10 普通夜鹰 • *Caprimulgus jotaka* 英文名: Grey Nightjar

保护级别: 三有、无危 (LC) | 生态类群: 攀禽 | 居留型: 旅鸟

**识别要点:** 体长约 28cm, 雌雄同色。上体灰褐色, 飞羽端部有白斑, 尾羽有明显的白色近端斑。雌鸟飞羽和尾上覆羽白斑较少。

**生活习性:** 栖息于树林、林缘、灌丛及农田地带, 夜行性, 白天善于伪装于阴暗的树干上。主要以昆虫为食, 利用宽大的嘴

裂和发达的口须在飞行中捕食。

**推荐观鸟地点:** 泰丰公园

**最佳观鸟时间:**

1	2	3	4	5	6	7	8	9	10	11	12
---	---	---	---	---	---	---	---	---	----	----	----





# 鸛形目

CUCULIFORMES

杜鹃科 Cuculidae

11 四声杜鹃 • *Cuculus micropterus* 英文名: Indian Cuckoo

保护级别: 三有、无危 (LC) | 生态类群: 攀禽 | 居留型: 夏候鸟

**识别要点:** 体长约 30cm, 雌雄同色。雄鸟上体灰褐色, 尾羽有宽阔的黑色次端斑, 末端白色。雌鸟胸部微带褐色。

**生活习性:** 栖息于平原、低山地带树林及农田、地边树上。主要以昆虫为食, 也吃

植物种子等。

**推荐观鸟地点:** 蓝鲸生态岛

**最佳观鸟时间:**

1	2	3	4	5	6	7	8	9	10	11	12
---	---	---	---	---	---	---	---	---	----	----	----





## 12 大杜鹃 • *Cuculus canorus* 英文名: Common Cuckoo

保护级别: 三有、无危 (LC) | 生态类群: 攀禽 | 居留型: 夏候鸟

**识别要点:** 体长约 32cm, 雌雄同色。雄鸟头、胸、上体为灰褐色, 尾羽最外侧两枚最短, 先端白色, 其余均有成对的白斑, 下体灰褐色横斑, 较密。雌鸟微带褐色。虹膜黄色。

**生活习性:** 栖息于平原、低山地带树林及农田等地的高大树木上, 常单独活动。自

己不筑巢。主要以昆虫为食。

**推荐观鸟地点:** 泰达森林公园 蓝鲸生态岛 永定新河区域

**最佳观鸟时间:**

1	2	3	4	5	6	7	8	9	10	11	12
---	---	---	---	---	---	---	---	---	----	----	----





# 鶴形目

GRUIFORMES

秧鸡科 Rallidae

# 13 黑水鸡 • *Gallinula chloropus* 英文名: Common Moorhen

保护级别: 三有、无危 (LC) | 生态类群: 涉禽 | 居留型: 夏候鸟

**识别要点:** 体长约 31cm, 雌雄同色。通体黑褐色, 两胁具宽阔的白色纵纹, 嘴黄色, 嘴基与额甲红色, 尾下覆羽两侧为白色, 中间黑色。水面上游泳时, 尾部白斑很明显。

**生活习性:** 栖息于沼泽、湖泊、苇塘及水稻田等地, 单独或成对活动。主要以水生

植物、水生昆虫及软体动物为食。

**推荐观鸟地点:** 蓝鲸生态岛 北塘空竹园及周边 紫云公园

**最佳观鸟时间:**

1	2	3	4	5	6	7	8	9	10	11	12
---	---	---	---	---	---	---	---	---	----	----	----



## 14 白骨顶 • *Fulica atra* 英文名: Common Coot

保护级别: 三有、无危 (LC) | 生态类群: 涉禽 | 居留型: 旅鸟、夏候鸟

**识别要点:** 体长约40cm, 雌雄同色。通体黑色, 嘴和额甲白色, 脚绿色, 趾间具瓣状蹼。幼鸟色淡。

**生活习性:** 栖息于富有水生植物的湖泊、水库、苇塘等地, 常成群活动。大部分时间处在水中, 极少上岸。能较长时间潜水。主要以鱼、虾、水生昆虫及植物

为食。

**推荐观鸟地点:** 北塘空竹园及周边 蓝鲸生态岛

**最佳观鸟时间:**

1	2	3	4	5	6	7	8	9	10	11	12
---	---	---	---	---	---	---	---	---	----	----	----





# 鵜形目

PELECANIFORMES

鹭科 Ardeidae

15 夜鹭 • *Nycticorax nycticorax* 英文名: Black-crowned Night Heron

保护级别: 三有、无危 (LC) | 生态类群: 涉禽 | 居留型: 夏候鸟

**识别要点:** 体长约 61cm, 雌雄同色。头大而体胖, 黑色、白色和灰色很有特色地配合, 繁殖羽枕部有两三枚带状白色饰羽, 极为醒目。幼鸟具褐色纵纹及点斑。

**生活习性:** 白天藏于树上, 叫声粗犷。夜间活动。主要以鱼、蛙、虾、水生昆虫等为食。

**推荐观鸟地点:** 推荐观鸟地点 永定新河区域 北塘空竹园及周边

**最佳观鸟时间:**

1	2	3	4	5	6	7	8	9	10	11	12
---	---	---	---	---	---	---	---	---	----	----	----





## 16 池鹭 • *Ardeola bacchus* 英文名: Chinese Pond Heron

保护级别: 三有、无危 (LC) | 生态类群: 涉禽 | 居留型: 夏候鸟

**识别要点:** 体长约 47cm, 雌雄同色。身体深栗色、石板蓝和白色醒目地配合起来。飞行时白色的翅膀非常易于识别。

**生活习性:** 栖息于稻田、池塘、湖泊、水库和沼泽湿地等水域, 在树上筑巢。主要以小鱼、蟹、虾及昆虫等为食。

**推荐观鸟地点:** 永定新河区域 北塘空竹园及周边 蓝鲸生态岛

**最佳观鸟时间:**

1	2	3	4	5	6	7	8	9	10	11	12
---	---	---	---	---	---	---	---	---	----	----	----





# 17 苍鹭 • *Ardea cinerea* 英文名: Grey Heron

保护级别: 三有、无危 (LC) | 生态类群: 涉禽 | 居留型: 夏候鸟

**识别要点:** 体长约 92cm, 雌雄同色。上体浅灰色, 飞行时黑色的翼明显, 上下扇动缓慢。

**生活习性:** 生境广泛, 多立于浅水边缘处, 多晨昏活动, 叫声粗而高。晚上多成群栖

息于高大的树上。主要以各种小鱼为食。

**推荐观鸟地点:** 永定新河区域 蓝鲸生态岛

**最佳观鸟时间:**

1	2	3	4	5	6	7	8	9	10	11	12
---	---	---	---	---	---	---	---	---	----	----	----



## 18 大白鹭 • *Ardea alba* 英文名: Great Egret

保护级别: 三有、无危 (LC) | 生态类群: 涉禽 | 居留型: 旅鸟

**识别要点:** 体长约 95cm, 雌雄同色。繁殖羽嘴黑, 背上有蓑羽, 脸部裸露皮肤蓝绿色。嘴角有条黑线到达眼后, 可与中白鹭区别。非繁殖羽蓑羽脱落, 脸部黄色, 嘴黄而端部深色。

**生活习性:** 多在开阔水域附近的草地上活动。站立时头缩于肩背部。步行时亦缩着脖, 缓慢地一步一步地前进。飞行时颈

部缩成“S”形, 两腿后伸。主要以昆虫、小鱼、虾等为食。

**推荐观鸟地点:** 永定新河区域 北塘空竹园及周边

**最佳观鸟时间:**

1	2	3	4	5	6	7	8	9	10	11	12
---	---	---	---	---	---	---	---	---	----	----	----



# 19 白鹭 • *Egretta garzetta* 英文名: Little Egret

保护级别: 三有、无危 (LC) | 生态类群: 涉禽 | 居留型: 夏候鸟

**识别要点:** 体长约 60cm, 雌雄同色。全身白色, 脸部裸露皮肤黄绿色。繁殖羽颈背长有 2 根细长而柔软的矛状饰羽, 后背和前胸亦长有蓑羽。嘴黑色, 腿黑色, 趾黄色。

**生活习性:** 栖息于湖泊、溪流、水塘、沼泽地带, 在高大的树上筑巢。以各种小

鱼、黄鳝、蛙及其他无脊椎动物为食。

**推荐观鸟地点:** 永定新河区域 蓝鲸生态岛

**最佳观鸟时间:**

1	2	3	4	5	6	7	8	9	10	11	12
---	---	---	---	---	---	---	---	---	----	----	----





# 鯉鳥目

SULIFORMES

鸬鹚科 Phalacrocoracidae

20 普通鸬鹚 • *Phalacrocorax carbo* 英文名: Great Cormorant

保护级别: 三有、无危 (LC) | 生态类群: 游禽 | 居留型: 旅鸟

**识别要点:** 体长约 80cm, 雌雄同色。嘴长而端部向下钩曲, 繁殖羽脸部有红斑, 颈侧有白色丝状羽毛, 胁部有白斑, 飞行时很明显。

**生活习性:** 栖息于池塘、湖泊、水库等地区, 群体活动, 喜欢栖落在水中的木桩上休息、展翅。以各种鱼类为食。

**推荐观鸟地点:** 永定新河区域

**最佳观鸟时间:**

1	2	3	4	5	6	7	8	9	10	11	12
---	---	---	---	---	---	---	---	---	----	----	----





# 鴿形目

CHARADRIIFORMES

反嘴鹬科 Recurvirostridae

21 黑翅长脚鹬 • *Himantopus himantopus* 英文名: Black-winged Stilt

保护级别: 三有、无危 (LC) | 生态类群: 涉禽 | 居留型: 夏候鸟

**识别要点:** 体长约 37cm, 雌雄同色。身体黑白色, 粉红色的腿很长。嘴黑色, 长而细尖。雄鸟繁殖羽额部白色, 雌鸟头颈白色。雄鸟非繁殖羽和雌鸟相似。

**生活习性:** 栖息于河流浅滩、湖泊、水库、鱼塘、水稻田及水域附近的沼泽地带。在水边的浅滩及沼泽地筑巢。主要以软体动

物、甲壳类、昆虫等为食。

**推荐观鸟地点:** 北塘空竹园及周边

**最佳观鸟时间:**

1	2	3	4	5	6	7	8	9	10	11	12
---	---	---	---	---	---	---	---	---	----	----	----





## 鹬科 Scolopacidae

# 22 白腰草鹬 • *Tringa ochropus* 英文名: Green Sandpiper

保护级别: 三有、无危 (LC) | 生态类群: 涉禽 | 居留型: 旅鸟

**识别要点:** 体长约 23cm, 雌雄同色。繁殖羽头部黑褐色, 有白色眉纹, 双翼颜色较深, 与下体白色呈鲜明对比。非繁殖羽色淡, 呈灰色, 纵纹不明显。嘴暗绿色, 端黑。脚橄榄绿色。飞行时白腰很明显。

**生活习性:** 栖息于湖泊、沼泽、河流岸边, 单只或小群活动。主要以蠕虫、昆虫、虾

等小型无脊椎动物为食, 也吃鱼和稻谷。

**推荐观鸟地点:** 永定新河区域

**最佳观鸟时间:**

1	2	3	4	5	6	7	8	9	10	11	12
---	---	---	---	---	---	---	---	---	----	----	----



## 23 矶鹬 • *Actitis hypoleucos* 英文名: Common Sandpiper

保护级别: 三有、无危 (LC) | 生态类群: 涉禽 | 居留型: 旅鸟

**识别要点:** 体长约 18cm, 雌雄同色。繁殖羽上体黑褐色, 头部有白色眉纹和黑色贯眼纹, 站立时在肩部形成白斑为辨认的主要特征。飞行时可见宽阔的白色翼带。

**生活习性:** 栖息于河流、湖泊、海岸河口等湿地。主要以昆虫为食, 也吃其他无脊椎动物和小鱼等。

**推荐观鸟地点:** 北塘空竹园及周边

**最佳观鸟时间:**

1	2	3	4	5	6	7	8	9	10	11	12
---	---	---	---	---	---	---	---	---	----	----	----





## 鸥科 Laridae

# 24 红嘴鸥 • *Chroicocephalus ridibundus* 英文名: Black-headed Gull

保护级别: 三有、无危 (LC) | 生态类群: 游禽 | 居留型: 旅鸟、冬候鸟

**识别要点:** 体长约 40cm, 雌雄同色。繁殖羽头棕色, 眼后有一新月形白斑。非繁殖羽头白色, 脸侧有黑色斑。嘴和脚鲜红色。幼鸟枕部缀以灰褐色, 尾白色, 具黑色横带。

**生活习性:** 栖息于河流、湖泊、水库、鱼塘、海滨等地, 集群活动。主要以小鱼、

虾、甲壳类、软体动物、昆虫为食。

**推荐观鸟地点:** 永定新河区域 北塘空竹园及周边

**最佳观鸟时间:**

1	2	3	4	5	6	7	8	9	10	11	12
---	---	---	---	---	---	---	---	---	----	----	----





## 25 黑尾鸥 • *Larus crassirostris* 英文名: Black-tailed Gull

保护级别: 三有、无危 (LC) | 生态类群: 游禽 | 居留型: 旅鸟、冬候鸟

**识别要点:** 体长约 47cm, 雌雄同色。繁殖羽通体白色, 上体深灰色, 尾部有黑带, 嘴黄色, 末端有红色和黑色。非繁殖羽枕部和后颈缀以灰褐色。当年幼鸟通体褐色。

**生活习性:** 栖息于沿海海岸及湖泊、河流、鱼塘等地, 常和其他鸥类成群活动。主要

以水面上层的鱼类为食, 也吃虾、软体动物等。

**推荐观鸟地点:** 永定新河区域

**最佳观鸟时间:**

1	2	3	4	5	6	7	8	9	10	11	12
---	---	---	---	---	---	---	---	---	----	----	----



## 26 西伯利亚银鸥 • *Larus vegae* 英文名: Siberian Gull

保护级别: 三有、无危 (LC) | 生态类群: 游禽 | 居留型: 旅鸟

**识别要点:** 体长约60cm, 雌雄同色。嘴黄色, 下嘴尖端有一红斑, 头、颈和下体白色, 上体蓝灰色, 脚粉红色。

**生活习性:** 栖息于河流、湖泊及河口等地, 成对或小群活动于水面上, 在岩石或地面休息。主要以鱼类和水生无脊椎动物为食。

**推荐观鸟地点:** 永定新河区域 蓝鲸生态岛

**最佳观鸟时间:**

1	2	3	4	5	6	7	8	9	10	11	12
---	---	---	---	---	---	---	---	---	----	----	----



## 27 灰背鸥 • *Larus schistisagus* 英文名: Slaty-backed Gull

保护级别: 三有、无危 (LC) | 生态类群: 游禽 | 居留型: 旅鸟

**识别要点:** 体长约61cm。背部深灰色，腿粉红色，嘴黄色上具红点。白色月牙形肩带较宽，肩羽和次级飞羽具更宽的白色尖端。

**生活习性:** 栖息于海滨沙滩，岩石海滩、岛屿及河口地带，迁徙期间也见于内陆河流与湖泊。主要以鱼类和水生脊椎和无脊

椎动物为食。

**推荐观鸟地点:** 永定新河区域 蓝鲸生态岛

**最佳观鸟时间:**

1	2	3	4	5	6	7	8	9	10	11	12
---	---	---	---	---	---	---	---	---	----	----	----



## 28 红嘴巨燕鸥 • *Hydroprogne caspia* 英文名: Caspian Tern

保护级别: 三有、无危 (LC) | 生态类群: 游禽 | 居留型: 旅鸟

**识别要点:** 体长约 49cm, 雌雄同色。繁殖羽额至头顶黑色, 有短的冠羽。上体灰色, 下体白色。嘴粗大, 红色, 端黑。

**生活习性:** 栖息于沿海沙滩、沼泽及湖泊、河流等地。以小鱼为食, 也吃甲壳类等水生无脊椎动物。

**推荐观鸟地点:** 永定新河区域

**最佳观鸟时间:**

1	2	3	4	5	6	7	8	9	10	11	12
---	---	---	---	---	---	---	---	---	----	----	----



## 29 白额燕鸥 • *Sternula albifrons* 英文名: Little Tern

保护级别: 三有、无危 (LC) | 生态类群: 游禽 | 居留型: 夏候鸟

**识别要点:** 体长约 24cm, 雌雄同色。繁殖羽额白色, 头部黑色。尾白色, 呈深叉状。嘴黄色, 端黑, 脚橙黄色。幼鸟上体杂有褐色和皮黄色斑纹。

**生活习性:** 栖息于河流、湖泊、水库、鱼塘等多种水域。常成群活动。常觅食于浅水地带。主要以小鱼和水生无脊椎动物

为食。

**推荐观鸟地点:** 永定新河区域 北塘空竹园及周边

**最佳观鸟时间:**

1	2	3	4	5	6	7	8	9	10	11	12
---	---	---	---	---	---	---	---	---	----	----	----



## 30 普通燕鸥 • *Sterna hirundo* 英文名: Common Tern

保护级别: 三有、无危 (LC) | 生态类群: 游禽 | 居留型: 夏候鸟

**识别要点:** 体长约 35cm, 雌雄同色。繁殖羽头部黑色, 上体灰色。外侧尾羽黑色, 很长, 呈深叉状。幼鸟上体有黑白斑纹。嘴黑色, 基部红色。

**生活习性:** 栖息于河流、湖泊、水库、沼泽、海岸等地, 成小群活动在水面上。主要以小鱼和水生无脊椎动物为食。

**推荐观鸟地点:** 永定新河区域 北塘空竹园及周边

**最佳观鸟时间:**

1	2	3	4	5	6	7	8	9	10	11	12
---	---	---	---	---	---	---	---	---	----	----	----





## 31 灰翅浮鸥 • *Chlidonias hybrida* 英文名: Whiskered Tern

保护级别: 三有、无危 (LC) | 生态类群: 游禽 | 居留型: 夏候鸟

**识别要点:** 体长约 25cm, 雌雄同色。繁殖羽头顶黑色, 颊部白色。上体灰色, 尾羽叉状。前颈和胸暗灰色, 腹部和两胁黑色。嘴红色, 端黑, 脚红色。相似种白翅浮鸥繁殖羽头、颈、下体为黑色。

**生活习性:** 栖息于河流、湖泊、水库、鱼塘、海岸沼泽等地, 成群活动在水面上。

主要以小鱼和水生无脊椎动物为食。

**推荐观鸟地点:** 北塘空竹园及周边 蓝鲸生态岛

**最佳观鸟时间:**

1	2	3	4	5	6	7	8	9	10	11	12
---	---	---	---	---	---	---	---	---	----	----	----





# 鷹形目

ACCIPITRIFORMES

鹰科 Accipitridae

32 凤头蜂鹰 • *Pernis ptilorhynchus* 英文名: Oriental Honey Buzzard

保护级别: 国家二级、无危 (LC) | 生态类群: 猛禽 | 居留型: 旅鸟

**识别要点:** 体长约 58cm, 雌雄同色。羽色变异较大, 头侧有短而硬的鳞片状羽, 头后枕部有短的羽冠, 颈灰色, 喉白色, 有窄的黑色中央纵纹, 上体暗褐色, 尾形细长, 呈灰褐色, 有 5 条褐色宽带斑及若干灰白色波状横斑。嘴形直而稍长, 微钩曲, 黑色; 脚黄色, 虹膜金黄色。

**生活习性:** 栖息于森林、疏林和林缘地带,

多单独活动。主要以蜂以及蜂蜜、蜂蜡和幼虫为食, 也吃小动物。

**推荐观鸟地点:** 蓝鲸生态岛 北塘空竹园及周边

**最佳观鸟时间:**

1	2	3	4	5	6	7	8	9	10	11	12
---	---	---	---	---	---	---	---	---	----	----	----





## 33 雀鹰 • *Accipiter nisus* 英文名: Eurasian Sparrowhawk

保护级别: 国家二级、无危 (LC) | 生态类群: 猛禽 | 居留型: 旅鸟、夏候鸟

**识别要点:** 体长约 32cm, 雌雄异色。上体颜色一般较淡, 胸、腹有横纹和白色眉纹。雄鸟上体暗灰色。雌鸟上体灰褐色, 喉部纵纹较雄鸟粗阔。

**生活习性:** 栖息于山地森林和林缘地带, 也见于农田附近。可在飞行中捕捉, 也能在地面上猎取。主要以动物为食。

**推荐观鸟地点:** 北塘空竹园及周边 蓝鲸生态岛

**最佳观鸟时间:**

1	2	3	4	5	6	7	8	9	10	11	12
---	---	---	---	---	---	---	---	---	----	----	----





# 34 白腹鹞 • *Circus spilonotus* 英文名: Eastern Marsh Harrier

保护级别: 国家二级、无危 (LC) | 生态类群: 猛禽 | 居留型: 旅鸟

**识别要点:** 体长约 50cm, 雌雄异色。雄鸟上体黑褐色, 下体白色, 喉和胸有黑褐色纵纹。雌鸟暗褐色, 具锈色纵纹。

**生活习性:** 栖息于开阔水域及其附近地区, 在芦苇草甸觅食时多低空飞翔。多栖息在地面土堆上。以小型鸟类、鼠类、蛙等为食, 也捕食一些中型水鸟。

**推荐观鸟地点:** 北塘空竹园及周边 蓝鲸生态岛 泰达森林公园

**最佳观鸟时间:**

1	2	3	4	5	6	7	8	9	10	11	12
---	---	---	---	---	---	---	---	---	----	----	----





## 35 白尾鹞 • *Circus cyaneus* 英文名: Hen Harrier

保护级别: 国家二级、无危 (LC) | 生态类群: 游禽 | 居留型: 旅鸟

**识别要点:** 体长约50cm, 雌雄异色。雄鸟辨认时留意头和上体灰色, 翅尖黑色, 腰白色。雌鸟上体褐色, 腰部白色抢眼, 尾和翼下有明显的横带。

**生活习性:** 栖息于开阔水域及其附近地区, 在芦苇草甸觅食时多低空飞翔。多栖息在地面土堆上。以小型鸟类、鼠类、蛙等为

食, 也捕食一些中型水鸟。

**推荐观鸟地点:** 永定新河区域 北塘空竹园及周边

**最佳观鸟时间:**

1	2	3	4	5	6	7	8	9	10	11	12
---	---	---	---	---	---	---	---	---	----	----	----





## 36 鹊鹞 • *Circus melanoleucos* 英文名: Pied Harrier

保护级别: 国家二级、无危 (LC) | 生态类群: 猛禽 | 居留型: 旅鸟、夏候鸟

**识别要点:** 体长约 42cm, 雌雄异色。雄鸟呈黑白体色, 较容易辨认。雌鸟上体暗褐色, 下体白色, 杂有黑褐色纵纹。尾部有 4 ~ 5 条黑色条纹。

**生活习性:** 栖息活动于开阔地区, 也常在林缘及灌丛、草地、沼泽捕食。以小鸟、鼠类、昆虫等为食。

**推荐观鸟地点:** 鲸生态岛 北塘空竹园及周边

**最佳观鸟时间:**

1	2	3	4	5	6	7	8	9	10	11	12
---	---	---	---	---	---	---	---	---	----	----	----





# 犀鸟目

BUCEROTIFORMES

## 戴胜科 Upupidae

37 戴胜 • *Upupa epops* 英文名: Common Hoopoe

保护级别: 三有、无危 (LC) | 生态类群: 攀禽 | 居留型: 留鸟

**识别要点:** 体长约 30cm, 雌雄同色。头顶有显著的棕栗色羽冠, 上体及翼上有黑白相间的条纹, 嘴黑色, 向下弯。

**生活习性:** 栖息于各种较开阔的地带, 尤其林缘耕地常见。多单独或成对活动, 土中觅食。以昆虫为主要食物, 也吃一些小型无脊椎动物。

**推荐观鸟地点:** 蓝鲸生态岛 永定新河区域 泰达森林公园

**最佳观鸟时间:**

1	2	3	4	5	6	7	8	9	10	11	12
---	---	---	---	---	---	---	---	---	----	----	----





# 佛法僧目

CORACIIFORMES

翠鸟科 Alcedinidae

## 38 普通翠鸟 • *Alcedo atthis* 英文名: Common Kingfisher

保护级别: 三有、无危 (LC) | 生态类群: 攀禽 | 居留型: 留鸟

**识别要点:** 体长约 15cm, 雌雄同色。嘴直而尖长, 上体呈金属般的蓝绿色光泽, 下体栗棕色。雄鸟嘴黑色, 雌鸟上嘴黑红色, 下嘴橘红色。

**生活习性:** 栖息于有水的林区、平原及水库、水田岸边, 多在河边树桩或岩石上一动不动, 捕食水中的食物。主要以小型鱼

类、虾等水生动物为食。

**推荐观鸟地点:** 泰丰公园 永定新河区域

**最佳观鸟时间:**

1	2	3	4	5	6	7	8	9	10	11	12
---	---	---	---	---	---	---	---	---	----	----	----





# 啄木鸟目

PICIFORMES

啄木鸟科 Picidae

## 39 星头啄木鸟 • *Yungipicus canicapillus*

英文名: Grey-capped Woodpecker

保护级别: 三有、无危 (LC) | 生态类群: 攀禽 | 居留型: 留鸟

**识别要点:** 体长约 15cm, 雌雄同色。头暗灰色, 枕部黑色, 两侧各有一红色斑, 呈放射的星点状。上背和尾上覆羽黑色, 下背和腰白色, 有黑褐色横斑。下体棕白色, 胸和两胁有黑色纵纹。雌鸟枕部无红斑。虹膜红褐色, 嘴铅灰色, 脚灰黑色。

**生活习性:** 栖息于山地和平原的森林及村

镇等地的树上, 多以 5 ~ 7 只小群体活动。主要以昆虫为食。

**推荐观鸟地点:** 紫云公园 泰丰公园 泰达森林公园

**最佳观鸟时间:**

1	2	3	4	5	6	7	8	9	10	11	12
---	---	---	---	---	---	---	---	---	----	----	----



啄木鸟科

Picidae



## 40 大斑啄木鸟 • *Dendrocopos major*

英文名: Great Spotted Woodpecker

保护级别: 三有、无危 (LC) | 生态类群: 攀禽 | 居留型: 留鸟

**识别要点:** 体长约 24cm, 雌雄同色。上体黑色, 翅上有整齐的白色斑点, 肩羽有两大块白斑, 下腹部至尾下覆羽红色。雄鸟头顶辉黑色, 有红斑, 雌鸟无红斑。

**生活习性:** 栖息于森林、林缘及农田灌丛附近地带。啄食树干中的昆虫, 也在地上觅食蚂蚁, 偶尔吃植物的果实、种子等。

**推荐观鸟地点:** 泰达森林公园 蓝鲸生态岛 紫云公园

**最佳观鸟时间:**

1	2	3	4	5	6	7	8	9	10	11	12
---	---	---	---	---	---	---	---	---	----	----	----





## 41 灰头绿啄木鸟 • *Picus canus*

英文名: Grey-headed Woodpecker

保护级别: 三有、无危 (LC) | 生态类群: 攀禽 | 居留型: 留鸟

**识别要点:** 体长约 27cm, 雌雄同色。雄鸟身体深灰绿色, 头顶朱红色, 腰黄绿色, 雌鸟体羽不如雄鸟鲜艳, 头顶无红色斑。

**生活习性:** 主要栖息于森林、林缘地带, 常在路边、农田附近活动。飞行迅速, 呈波浪形。啄食树干中的昆虫, 也在地上觅食蚂蚁, 偶尔吃植物的果实、种子等。

**推荐观鸟地点:** 泰达森林公园

**最佳观鸟时间:**

1	2	3	4	5	6	7	8	9	10	11	12
---	---	---	---	---	---	---	---	---	----	----	----





# 隼形目

FALCONIFORMES

## 隼科 Falconidae

42 红隼 • *Falco tinnunculus* 英文名: Common Kestrel

保护级别: 国家Ⅱ级、无危(LC) | 生态类群: 猛禽 | 居留型: 留鸟

**识别要点:** 体长约 33cm, 雌雄异色。背部红棕色, 翼和尾特别长。雄鸟头灰褐色, 尾羽灰色。雌鸟头、上背、尾羽棕红色。雌雄及幼鸟尾部都具很宽的黑色次端斑。幼鸟似雌鸟, 但下体有较浓密的直纹。

**生活习性:** 栖息于林缘、疏林、河谷、农田等地, 常通过两翅快速扇动在空中停

留, 主要在地面捕食。以昆虫为食, 也吃鼠类、小鸟等小型动物。

**推荐观鸟地点:** 蓝鲸生态岛 永定新河区域

**最佳观鸟时间:**

1	2	3	4	5	6	7	8	9	10	11	12
---	---	---	---	---	---	---	---	---	----	----	----





## 43 游隼 • *Falco peregrinus* 英文名: Peregrine Falcon

保护级别: 国家 II 级、无危 (LC) | 生态类群: 猛禽 | 居留型: 旅鸟

**识别要点:** 体长约 45cm, 雌雄同色。头至后颈灰黑色, 颊下有一粗的向下的黑色纹, 眼周黄色, 上体蓝灰色, 具黑褐色斑纹, 尾具数条黑色横带。下体黄白色, 上胸和颈侧具细的黑褐色羽干纹, 下胸至尾下覆羽具黑褐色横斑。虹膜暗褐色, 嘴铅蓝灰色, 基部黄色, 尖黑色, 脚黄色, 爪黑色。

**生活习性:** 栖息于河流与湖泊沿岸地带, 也常到开阔的农田、村庄附近活动, 多单独活动, 飞行迅速。主要在空中捕食小型鸟类为食。

**推荐观鸟地点:** 永定新河区域

**最佳观鸟时间:**

1	2	3	4	5	6	7	8	9	10	11	12
---	---	---	---	---	---	---	---	---	----	----	----





# 雀形目

PASSERIFORMES

黄鹂科 Oriolidae

# 44 黑枕黄鹂 • *Oriolus chinensis* 英文名: Black-naped Oriole

保护级别: 三有、无危 (LC) | 生态类群: 鸣禽 | 居留型: 夏候鸟

**识别要点:** 体长约 26cm, 雌雄异色。通体鲜黄色, 头枕部有一宽阔的黑色带斑, 并与黑色贯眼纹相连, 形成一环带。

**生活习性:** 主要栖息于天然林, 也见于农田、村庄及公园的树上, 主要在树的冠层活动, 隐藏在树丛鸣叫。以昆虫为食, 也吃植物果实和种子。

**推荐观鸟地点:** 蓝鲸生态岛 永定新河区域

**最佳观鸟时间:**

1	2	3	4	5	6	7	8	9	10	11	12
---	---	---	---	---	---	---	---	---	----	----	----



## 卷尾科 Dicuridae

45 黑卷尾 • *Dicrurus macrocercus* 英文名: Black Drongo

保护级别: 三有、无危 (LC) | 生态类群: 鸣禽 | 居留型: 夏候鸟

**识别要点:** 体长约 30cm, 雌雄同色。全身黑色, 尾长, 呈叉形, 最外侧一对最长, 末端向外曲且向上卷。幼鸟下体有白色斑记。

**生活习性:** 主要栖息于平原地区的田野、沼泽、稀树草坡及林缘灌丛等地。多成对或小群活动, 飞行如波浪状。主要以昆虫

为食。

**推荐观鸟地点:** 北塘空竹园及周边

**最佳观鸟时间:**

1	2	3	4	5	6	7	8	9	10	11	12
---	---	---	---	---	---	---	---	---	----	----	----



## 黄鹟科 Oriolidae

# 46 红尾伯劳 • *Lanius cristatus* 英文名: Brown Shrike

保护级别: 三有、无危 (LC) | 生态类群: 鸣禽 | 居留型: 旅鸟、夏候鸟

**识别要点:** 体长约 20cm, 雌雄同色。毛色较多变化。和其他伯劳相比, 体型较小, 上体褐色而下体浅色。雌鸟下体有波状横纹。

**生活习性:** 主要栖息于开阔的森林、灌木林及林缘灌丛等地, 性活泼, 常单独或成对活动。主要以昆虫为食, 也吃少量草

籽等。

**推荐观鸟地点:** 蓝鲸生态岛 紫云公园 泰达森林公园 永定新河区域

**最佳观鸟时间:**

1	2	3	4	5	6	7	8	9	10	11	12
---	---	---	---	---	---	---	---	---	----	----	----





## 47 棕背伯劳 • *Lanius schach* 英文名: Long-tailed Shrike

保护级别: 三有、无危 (LC) | 生态类群: 鸣禽 | 居留型: 留鸟

**识别要点:** 体长约 25cm, 雌雄同色。较为艳丽、漂亮的鸟, 尾羽特长。灰色的头和红棕色的上背对比明显, 翼和尾黑色。

**生活习性:** 主要栖息于开阔的森林、灌木林及林缘灌丛等地。性凶猛, 常单独活动。多呈波浪式飞行。主要以昆虫为食, 也吃蜥蜴、小鸟等, 偶尔吃少量种子。

**推荐观鸟地点:** 永定新河区域

**最佳观鸟时间:**

1	2	3	4	5	6	7	8	9	10	11	12
---	---	---	---	---	---	---	---	---	----	----	----



鸦科 Corvidae

## 48 灰喜鹊 • *Cyanopica cyanus* 英文名: Azure-winged Magpie

保护级别: 三有、无危 (LC) | 生态类群: 鸣禽 | 居留型: 留鸟

**识别要点:** 体长约 35cm, 雌雄同色。头部黑色, 双翼和长尾蓝灰色, 尾羽凸尾状, 具白色端斑。幼鸟头部黑色中杂有白色, 尾羽白色末端较短。

**生活习性:** 田野、村庄、城市公园的树上常见。成小群活动。有季节性游荡的习性。主要以昆虫为食, 也吃植物果实、种

子等。

**推荐观鸟地点:** 全境

**最佳观鸟时间:**

1	2	3	4	5	6	7	8	9	10	11	12
---	---	---	---	---	---	---	---	---	----	----	----



## 49 喜鹊 • *Pica serica* 英文名: Common Magpie

保护级别: 三有、无危 (LC) | 生态类群: 鸣禽 | 居留型: 留鸟

**识别要点:** 体长约 45cm, 雌雄同色。非常容易认和常见的鸟类, 黑白搭配的体色, 尾长, 有蓝紫色的光泽。

**生活习性:** 栖息于山区、林缘、农田、村庄、城市公园等地, 喜与人类为邻。常成 3~5 只的小群活动。食性较杂, 夏天主要以昆虫为食, 其他季节主要以植物果实和

种子为食。

**推荐观鸟地点:** 全境

**最佳观鸟时间:**

1	2	3	4	5	6	7	8	9	10	11	12
---	---	---	---	---	---	---	---	---	----	----	----





## 50 秃鼻乌鸦 • *Corvus frugilegus* 英文名: Rook

保护级别: 三有、无危 (LC) | 生态类群: 鸣禽 | 居留型: 冬候鸟

**识别要点:** 体长约47cm, 雌雄同色。全身羽色亮黑色, 额、嘴基裸露, 呈灰白色。幼鸟通体无光泽, 嘴基不裸露, 被羽。

**生活习性:** 农田、河流和村庄附近较常见, 成群活动, 尤其冬季也和其他乌鸦混成大量。主要以昆虫为食, 也吃植物果实、种子等, 有时也吃动物尸体和垃圾。

**推荐观鸟地点:** 北塘空竹园及周边

**最佳观鸟时间:**

1	2	3	4	5	6	7	8	9	10	11	12
---	---	---	---	---	---	---	---	---	----	----	----



山雀科 Paridae

51 煤山雀 • *Periparus ater* 英文名: Coal Tit

保护级别: 三有、无危 (LC) | 生态类群: 鸣禽 | 居留型: 留鸟

**识别要点:** 体长约 11cm, 雌雄同色。头黑色, 颊和后颈白色。上体深灰色, 飞羽褐色, 上有两行白斑, 下体灰白色。

**生活习性:** 栖息于森林、林缘、疏林灌丛, 在混交林树冠枝叶间活动, 也常在灌丛间跳跃觅食。以昆虫为食。

**推荐观鸟地点:** 紫云公园

**最佳观鸟时间:**

1	2	3	4	5	6	7	8	9	10	11	12
---	---	---	---	---	---	---	---	---	----	----	----





## 52 大山雀 • *Parus minor* 英文名: Cinereous Tit

保护级别: 三有 | 生态类群: 鸣禽 | 居留型: 留鸟

**识别要点:** 体长约14cm, 雌雄同色。雄鸟头黑色, 脸白色。上体灰色, 微带绿色, 下体中央贯黑色纵纹, 与喉部、后颈黑色相连。雌鸟较雄鸟暗淡, 腹部黑色纵纹较细。

**生活习性:** 栖息于山地森林、平原灌丛及居民点附近, 常在山林树冠活动。性活

泼, 叫声尖锐。喜食昆虫。

**推荐观鸟地点:** 永定新河区域

**最佳观鸟时间:**

1	2	3	4	5	6	7	8	9	10	11	12
---	---	---	---	---	---	---	---	---	----	----	----



## 扇尾莺科 Paridae

53 棕扇尾莺 • *Cisticola juncidis* 英文名: Zitting Cisticola

保护级别: 三有、无危 (LC) | 生态类群: 鸣禽 | 居留型: 夏候鸟

**识别要点:** 体长约 10cm, 雌雄同色。上体栗棕色, 具粗著的黑褐色羽干纹, 棕白色眉纹, 凸状尾。下体白色, 两胁棕黄色。虹膜红褐色, 上嘴红褐色, 下嘴粉红色, 脚肉色。

**生活习性:** 在山区低矮树林和灌木丛中活动, 生性活泼, 善鸣叫。以昆虫为食, 也

食草籽等。

**推荐观鸟地点:** 永定新河区域 北塘空竹园及周边

**最佳观鸟时间:**

1	2	3	4	5	6	7	8	9	10	11	12
---	---	---	---	---	---	---	---	---	----	----	----





苇莺科 Acrocephalidae

# 54 东方大苇莺 • *Acrocephalus orientalis*

英文名: Oriental Reed Warbler

保护级别: 三有、无危 (LC) | 生态类群: 鸣禽 | 居留型: 夏候鸟

**识别要点:** 体长约 20cm, 雌雄同色。嘴长而直, 嘴裂橙色。上体棕橄榄色, 眉纹淡黄色, 下体污白色, 两胁淡棕色。

**生活习性:** 栖息于湿地苇丛、柳丛及灌木丛中。食昆虫、小型无脊椎动物和水生植物种子等。

**推荐观鸟地点:** 北塘空竹园及周边 蓝鲸生态岛 永定新河区域

**最佳观鸟时间:**

1	2	3	4	5	6	7	8	9	10	11	12
---	---	---	---	---	---	---	---	---	----	----	----



## 55 黑眉苇莺 • *Acrocephalus bistrigiceps*

英文名: Black-browed Reed Warbler

保护级别: 三有、无危 (LC) | 生态类群: 鸣禽 | 居留型: 夏候鸟

**识别要点:** 体长约 13cm, 雌雄同色。上体橄榄褐色, 无斑纹, 腰部颜色较鲜明。头部有黄色和黑色眉纹。

**生活习性:** 栖息于水边灌木丛及草丛、芦苇中。性极活跃, 常在苇丛鸣叫。以昆虫、小无脊椎动物为食。

**推荐观鸟地点:** 北塘空竹园及周边

**最佳观鸟时间:**

1	2	3	4	5	6	7	8	9	10	11	12
---	---	---	---	---	---	---	---	---	----	----	----



苇莺科

Acrocephalidae



## 56 厚嘴苇莺 • *Arundinax aedon* 英文名: Thick-billed Warbler

保护级别: 三有、无危 (LC) | 生态类群: 鸣禽 | 居留型: 旅鸟

**识别要点:** 体长约 20cm, 雌雄同色。上体橄榄褐色, 从头至尾绿色逐渐减少, 红褐色增多。眼周淡皮黄色, 无眉纹, 尾羽棕褐色, 呈凸尾状, 尾上覆羽棕色较浓。下体喉和腹部白色, 胸、两胁及尾下覆羽淡棕色。虹膜褐色, 上嘴黑褐色, 下嘴色淡, 脚暗铅灰色。

**生活习性:** 水边灌木及苇丛中活动。以昆虫为食, 食松毛虫。

**推荐观鸟地点:** 蓝鲸生态岛

**最佳观鸟时间:**

1	2	3	4	5	6	7	8	9	10	11	12
---	---	---	---	---	---	---	---	---	----	----	----



## 蝗莺科 Locustellidae

57 矛斑蝗莺 • *Locustella lanceolata* 英文名: Lanceolated Warbler

保护级别: 三有、无危 (LC) | 生态类群: 鸣禽 | 居留型: 旅鸟

**识别要点:** 体长约 12.5cm, 雌雄同色。上体黑褐色, 眉纹淡黄, 细而不显, 上体和下体胸部和两胁有纵纹, 尾部颜色均匀, 无明显白端。

**生活习性:** 栖息于湖泊、河流附近的灌丛等地。主要以昆虫为食。

**推荐观鸟地点:** 永定新河区域

**最佳观鸟时间:**

1	2	3	4	5	6	7	8	9	10	11	12
---	---	---	---	---	---	---	---	---	----	----	----





## 燕科 Hirundinidae

# 58 崖沙燕 • *Riparia riparia* 英文名: Sand Martin

保护级别: 三有、无危 (LC) | 生态类群: 鸣禽 | 居留型: 旅鸟

**识别要点:** 体长约 12cm, 雌雄同色。头顶、上体灰褐色, 白色的下体有褐色胸带, 尾呈浅叉状。

**生活习性:** 主要栖息于河流、沼泽等湿地附近, 常成群活动, 在水面低飞, 在空中捕食。主要以昆虫为食。

**推荐观鸟地点:** 北塘空竹园及周边 永定新

河区域

最佳观鸟时间:

1	2	3	4	5	6	7	8	9	10	11	12
---	---	---	---	---	---	---	---	---	----	----	----



## 59 家燕 • *Hirundo rustica* 英文名: Barn Swallow

保护级别: 三有、无危 (LC) | 生态类群: 鸣禽 | 居留型: 夏候鸟

**识别要点:** 体长约 20cm, 雌雄同色。头、上体黑蓝色, 脸和喉部栗色, 颈有一黑褐色环带, 下体、尾下覆羽白色, 沾淡橘红色, 尾分叉很深。

**生活习性:** 喜栖息于人类居住的环境, 善飞行, 晨昏活动频繁。繁殖期 4 月份至 7 月份, 多数一年 2 窝, 有用旧巢的习性。

主要以昆虫为食。

**推荐观鸟地点:** 全境

**最佳观鸟时间:**

1	2	3	4	5	6	7	8	9	10	11	12
---	---	---	---	---	---	---	---	---	----	----	----



## 60 金腰燕 • *Cecropis daurica* 英文名: Red-rumped Swallow

保护级别: 三有、无危 (LC) | 生态类群: 鸣禽 | 居留型: 夏候鸟

**识别要点:** 体长约 18cm, 雌雄同色。头顶、背部蓝黑色, 后颈有栗色领环, 腰部栗色, 形成宽阔的腰带。下体栗白色, 有黑色纵纹。

**生活习性:** 栖息于低山、平原地区的村庄、城镇等地, 常成群栖息于房顶或电线上。繁殖期4月份至9月份。主要以昆虫为食。

**推荐观鸟地点:** 永定新河区域 紫云公园 滨海广场

**最佳观鸟时间:**

1	2	3	4	5	6	7	8	9	10	11	12
---	---	---	---	---	---	---	---	---	----	----	----



## 鹎科 Pycnonotidae

61 白头鹎 • *Pycnonotus sinensis* 英文名: Light-vented Bulbul

保护级别: 三有、无危 (LC) | 生态类群: 鸣禽 | 居留型: 留鸟

**识别要点:** 体长约 19cm, 雌雄同色。头顶黑色, 后部为显眼的白色, 繁殖羽上体灰绿色, 喉白色。幼鸟头后没有白色。

**生活习性:** 栖息于灌丛草地、树林、林缘、农田、果园等地, 多结小群活动。杂食性。

**推荐观鸟地点:** 全境

**最佳观鸟时间:**

1	2	3	4	5	6	7	8	9	10	11	12
---	---	---	---	---	---	---	---	---	----	----	----





## 柳莺科 Phylloscopidae

# 62 冕柳莺 • *Phylloscopus coronatus* 英文名: Eastern Crowned Warbler

保护级别: 三有、无危 (LC) | 生态类群: 游禽 | 居留型: 旅鸟、冬候鸟

**识别要点:** 体长约 12cm, 雌雄同色。上体橄榄绿色, 头顶中央有一淡黄绿色冠纹, 贯眼纹暗褐色, 眉纹淡黄色。飞羽暗褐色, 上有一道淡黄绿色横斑带。下体银白色, 微沾黄色, 尾下覆羽黄色。虹膜暗褐色, 上嘴暗褐色, 下嘴黄褐色, 脚灰褐色。

**生活习性:** 栖息于树林、林缘等地, 常在树顶和灌木丛上活动。以昆虫为食。

**推荐观鸟地点:** 泰达森林公园

**最佳观鸟时间:**

1	2	3	4	5	6	7	8	9	10	11	12
---	---	---	---	---	---	---	---	---	----	----	----



## 63 褐柳莺 • *Phylloscopus fuscatus* 英文名: Dusky Warbler

保护级别: 三有、无危 (LC) | 生态类群: 鸣禽 | 居留型: 旅鸟

**识别要点:** 体长约 11cm, 雌雄同色。上体橄榄绿色, 眉纹白色, 贯眼纹暗褐色。

**生活习性:** 有不断重复的鸣叫声及规则的跳动转移。栖息于森林、林缘灌丛等地。常在低矮树顶和灌木丛中活动。以昆虫为食。

**推荐观鸟地点:** 蓝鲸生态岛 紫云公园

**最佳观鸟时间:**

1	2	3	4	5	6	7	8	9	10	11	12
---	---	---	---	---	---	---	---	---	----	----	----





## 64 淡脚柳莺 • *Phylloscopus tenellipes*

英文名: Pale-legged Leaf Warbler

保护级别: 三有、无危 (LC) | 生态类群: 鸣禽 | 居留型: 旅鸟

**识别要点:** 体长约 11cm。上体橄榄褐色，具两道皮黄色的翼斑，眉纹长白色，过眼纹橄榄色，嘴甚大，腿浅粉，下体白。

**生活习性:** 栖息于山间茂密的林下植被，隐匿于较低层。以昆虫为食。

**推荐观鸟地点:** 泰达森林公园 蓝鲸生态岛

**最佳观鸟时间:**

1	2	3	4	5	6	7	8	9	10	11	12
---	---	---	---	---	---	---	---	---	----	----	----





## 65 黄腰柳莺 • *Phylloscopus proregulus*

英文名: Pallas's Leaf Warbler

保护级别: 三有、无危 (LC) | 生态类群: 鸣禽 | 居留型: 旅鸟、冬候鸟

**识别要点:** 体长约 9cm, 雌雄同色。上体橄榄绿色, 头顶中央具淡黄绿色纵纹, 黄色眉纹鲜艳。腰部黄色横斑明显, 翅上 2 道淡黄色横斑显著。

**生活习性:** 常在高树顶和灌木丛中活动。性活泼, 喜在树枝上跳跃, 也到地上活动和觅食。以昆虫为食。

**推荐观鸟地点:** 泰达森林公园 泰丰公园 紫云公园

**最佳观鸟时间:**

1	2	3	4	5	6	7	8	9	10	11	12
---	---	---	---	---	---	---	---	---	----	----	----





## 66 黄眉柳莺 • *Phylloscopus inornatus*

英文名: Yellow-browed Warbler

保护级别: 三有、无危 (LC) | 生态类群: 鸣禽 | 居留型: 旅鸟

**识别要点:** 体长约 11cm, 雌雄同色。上体橄榄绿色, 眉纹淡黄白色, 延伸到枕部, 贯眼纹暗褐色。翅黑褐色, 上有 2 道白斑。

**生活习性:** 栖息于山地和平原地带的森林中, 常在树的高处活动。性活泼, 结小群活动。以昆虫为食。

**推荐观鸟地点:** 紫云公园 泰丰公园 泰达森林公园

**最佳观鸟时间:**

1	2	3	4	5	6	7	8	9	10	11	12
---	---	---	---	---	---	---	---	---	----	----	----



## 67 极北柳莺 • *Phylloscopus borealis* 英文名: Arctic Warbler

保护级别: 三有、无危 (LC) | 生态类群: 鸣禽 | 居留型: 旅鸟

**识别要点:** 体长约 12cm, 雌雄同色。身体橄榄绿色, 黄白色眉纹长而显眼, 翅暗褐色, 翅缘黄色, 上有一道白斑。

**生活习性:** 栖息于树林、林缘及村庄、道路两旁的树上, 常在矮树顶和灌木丛上活动。以昆虫为食。

**推荐观鸟地点:** 紫云公园 泰达森林公园

**最佳观鸟时间:**

1	2	3	4	5	6	7	8	9	10	11	12
---	---	---	---	---	---	---	---	---	----	----	----





长尾山雀科 Aegithalidae

# 68 银喉长尾山雀 • *Aegithalos glaucogularis*

英文名: Silver-throated Bushtit

保护级别: 三有、无危 (LC) | 生态类群: 鸣禽 | 居留型: 留鸟

**识别要点:** 体长约 16cm, 雌雄同色。头白色, 上背黑色, 下背杂有葡萄红色。飞羽黑褐色, 有白斑, 尾黑色, 最外侧三对尾羽外侧羽片白色。喉部中央有银灰色块斑, 胸淡棕黄色, 腹部和两胁及尾下覆羽沾葡萄红色。虹膜暗褐色, 嘴暗褐色, 脚淡褐色。

**生活习性:** 栖息于山地混交林。常结群活动, 性活跃。以昆虫为食。

**推荐观鸟地点:** 泰达森林公园

**最佳观鸟时间:**

1	2	3	4	5	6	7	8	9	10	11	12
---	---	---	---	---	---	---	---	---	----	----	----



鸦雀科 Paradoxornithidae

69 棕头鸦雀 • *Sinosuthora webbiana*

英文名: Vinous-throated Parrotbill

保护级别: 三有、无危 (LC) | 生态类群: 鸣禽 | 居留型: 留鸟

**识别要点:** 体长约 12cm, 雌雄同色。头顶红棕色, 上体橄榄褐色, 下体皮黄褐色。

嘴厚, 基部高近于嘴峰长, 上嘴下弯。

**生活习性:** 在山地灌木丛中活动。食物以昆虫为主, 也食草籽。

**推荐观鸟地点:** 蓝鲸生态岛 永定新河区域

**最佳观鸟时间:**

1	2	3	4	5	6	7	8	9	10	11	12
---	---	---	---	---	---	---	---	---	----	----	----



鸦雀科

Paradoxornithidae



## 70 震旦鸚雀 • *Paradoxornis heudei* 英文名: Reed Parrotbill

保护级别: 国家 II 级、近危 (NT) | 生态类群: 鸣禽 | 居留型: 留鸟

**识别要点:** 体长约 18cm, 雌雄同色。头颈部灰色, 眉纹黑色, 黄色而鲜艳的鸚鹑嘴, 非常醒目。上背褐而杂以灰黑色粗纹, 下体暗黄。

**生活习性:** 栖息于水边芦苇丛、沼泽地, 常结群活动, 边飞边叫。主要以昆虫为食。

**推荐观鸟地点:** 永定新河区域 北塘空竹园及周边 蓝鲸生态岛

**最佳观鸟时间:**

1	2	3	4	5	6	7	8	9	10	11	12
---	---	---	---	---	---	---	---	---	----	----	----



绣眼鸟科 Zosteropidae

71 红胁绣眼鸟 • *Zosterops erythropleurus*

英文名: Chestnut-flanked White-eye

保护级别: 国家Ⅱ级、无危(LC) | 生态类群: 鸣禽 | 居留型: 旅鸟

**识别要点:** 体长约 12cm, 雌雄同色。上体灰绿色, 有一白色眼圈。喉部、前胸鲜黄色, 两胁栗红色, 雌鸟色淡。

**生活习性:** 栖息于混交林等林区, 也常见于果园、疏林。结群活动, 常隐藏于树枝间, 在树枝间和灌木丛中觅食。食昆虫为主, 也食种子、浆果。

**推荐观鸟地点:** 泰达森林公园 紫云公园 蓝鲸生态岛

**最佳观鸟时间:**

1	2	3	4	5	6	7	8	9	10	11	12
---	---	---	---	---	---	---	---	---	----	----	----



绣眼鸟科

Zosteropidae



## 72 暗绿绣眼鸟 • *Zosterops simplex* 英文名: Japanese White-eye

保护级别: 三有、无危 (LC) | 生态类群: 鸣禽 | 居留型: 旅鸟、夏候鸟

**识别要点:** 体长约 10cm, 雌雄同色。头、上体绿色, 上体颜色较红胁绣眼鸟鲜艳, 有白色眼圈。喉及上胸黄绿色。

**生活习性:** 栖息于混交林、次生林及果园、林缘等地。常在枝叶间活动。食昆虫为主, 也食种子、浆果。

**推荐观鸟地点:** 永定新河区域

**最佳观鸟时间:**

1	2	3	4	5	6	7	8	9	10	11	12
---	---	---	---	---	---	---	---	---	----	----	----



椋鸟科 Sturnidae

73 八哥 • *Acridotheres cristatellus* 英文名: Crested Myna

保护级别: 三有、无危 (LC) | 生态类群: 鸣禽 | 居留型: 留鸟

**识别要点:** 体长约 24cm, 雌雄同色。通体黑色, 前额有冠状簇羽, 有白色翅斑。嘴脚黄色。

**生活习性:** 主要栖息于开阔地带的丛林、农田、村落、旷野等地, 常成小群活动。主要以昆虫为食, 也吃植物的果实、种子。

**推荐观鸟地点:** 蓝鲸生态岛

**最佳观鸟时间:**

1	2	3	4	5	6	7	8	9	10	11	12
---	---	---	---	---	---	---	---	---	----	----	----





## 74 丝光椋鸟 • *Spodiopsar sericeus* 英文名: Silky Starling

保护级别: 三有、无危 (LC) | 生态类群: 鸣禽 | 居留型: 夏候鸟

**识别要点:** 体长约 24cm, 雌雄异色。雄鸟头、颈丝光白色, 红色的嘴很抢眼, 上体银灰, 两翅和尾黑色, 具紫色金属光泽。雌鸟头部为浅褐色, 体羽较雄鸟暗淡。

**生活习性:** 主要栖息于开阔地带的丛林、农田、村落、旷野等地, 偏好开阔低地和沿岸沼泽, 常成小群活动。主要以昆虫为

食, 也吃植物的果实、种子。

**推荐观鸟地点:** 蓝鲸生态岛

**最佳观鸟时间:**

1	2	3	4	5	6	7	8	9	10	11	12
---	---	---	---	---	---	---	---	---	----	----	----



## 75 灰椋鸟 • *Spodiopsar cineraceus* 英文名: White-cheeked Starling

保护级别: 三有、无危 (LC) | 生态类群: 鸣禽 | 居留型: 旅鸟、夏候鸟、冬候鸟

**识别要点:** 体长约 24cm, 雌雄同色。比丝光椋鸟偏褐色。头黑色, 两颊灰白。飞行时白腰明显。嘴橘红色, 脚橙黄色。

**生活习性:** 多成群活动, 秋季常见成群椋鸟栖落在树枝或电线上。常在河谷等潮湿地上觅食。主要以昆虫为食, 秋冬季以植物果实、种子等为主。

**推荐观鸟地点:** 全境

**最佳观鸟时间:**

1	2	3	4	5	6	7	8	9	10	11	12
---	---	---	---	---	---	---	---	---	----	----	----





## 鸫科 Aegithalidae

# 76 乌鸫 • *Turdus mandarinus* 英文名: Chinese Blackbird

保护级别: 三有、无危 (LC) | 生态类群: 鸣禽 | 居留型: 留鸟

**识别要点:** 体长约 29cm, 雌雄异色。雄鸟上体、两翼和尾黑色。下体黑褐色。雌鸟黑褐色, 喉浅栗褐色。嘴黄色或偏褐色。

**生活习性:** 栖息于树林、林缘、农田、果园等地。常在平原草地结群奔跑。以昆虫、蠕虫为食。

**推荐观鸟地点:** 泰丰公园 永定新河区域

**最佳观鸟时间:**

1 2 3 4 5 6 7 8 9 10 11 12



## 77 红尾斑鸫 • *Turdus naumanni* 英文名: Naumann's Thrush

保护级别: 三有、无危 (LC) | 生态类群: 鸣禽 | 居留型: 旅鸟、冬候鸟

**识别要点:** 体长约 25cm, 雌雄同色。身体色较淡。上体橄榄褐色, 眉纹淡棕红色。腰部及尾上覆羽棕红色, 下体栗色, 有白色羽缘, 喉侧具黑色斑点。雌鸟较雄鸟喉和上胸黑斑较多。

**生活习性:** 栖息于林缘、农田、道旁、村庄附近的灌木丛, 常在农田和草地中结群

活动。性大胆。主要以昆虫、草籽为食。

**推荐观鸟地点:** 永定新河区域 紫云公园

**最佳观鸟时间:**

1	2	3	4	5	6	7	8	9	10	11	12
---	---	---	---	---	---	---	---	---	----	----	----





## 78 斑鸫 • *Turdus eunomus* 英文名: Dusky Thrush

保护级别: 三有、无危 (LC) | 生态类群: 鸣禽 | 居留型: 旅鸟、冬候鸟

**识别要点:** 体长约 25cm, 雌雄同色。色较暗。头顶、上体橄榄褐色, 杂有黑色, 眉纹淡棕色。下体白色, 喉颈侧、胸部具黑色斑点, 在胸部密集成横带。

**生活习性:** 栖息于林缘、农田、道旁、村庄附近的灌木丛, 常在农田和草地中结群活动。性大胆。主要以昆虫、草籽为食。

**推荐观鸟地点:** 北塘空竹园及周边

**最佳观鸟时间:**

1	2	3	4	5	6	7	8	9	10	11	12
---	---	---	---	---	---	---	---	---	----	----	----



## 鹟科 Muscicapidae

79 红胁蓝尾鸫 • *Tarsiger cyanurus*

英文名: Orange-flanked Bluetail

保护级别: 三有、无危 (LC) | 生态类群: 鸣禽 | 居留型: 旅鸟、冬候鸟

**识别要点:** 体长约15cm, 雌雄异色。雌雄都有红棕色的胁部和蓝尾。雄鸟上体灰蓝色, 腰和尾上覆羽色鲜亮, 眉纹白色延至嘴基, 有明显的白眼圈。雌鸟上体为橄榄褐色, 浅色眉纹不明显。

**生活习性:** 栖息于林间的灌木丛和草地。在树枝间活动, 也常在灌木丛中跳跃。主

要以昆虫为食。

**推荐观鸟地点:** 北塘空竹园及周边 泰丰公园 紫云公园

**最佳观鸟时间:**

1	2	3	4	5	6	7	8	9	10	11	12
---	---	---	---	---	---	---	---	---	----	----	----





## 80 北红尾鸫 • *Phoenicurus aureoreus* 英文名: Daurian Redstart

保护级别: 三有、无危 (LC) | 生态类群: 鸣禽 | 居留型: 旅鸟、夏候鸟

**识别要点:** 体长约 15cm, 雌雄异色。雌雄都有白色翼斑和红棕色的腰和尾。雄鸟头、上背石板灰色, 下背黑色, 下体橙棕色。雌鸟上体橄榄褐色, 下体暗黄褐色。

**生活习性:** 栖息于林间的灌木丛等地, 生境较广泛。鸣叫时不断点头翘尾。主要以昆虫、灌木果实和种子为食。

**推荐观鸟地点:** 永定新河区域 紫云公园

**最佳观鸟时间:**

1	2	3	4	5	6	7	8	9	10	11	12
---	---	---	---	---	---	---	---	---	----	----	----



## 81 东亚石鹀 • *Saxicola stejnegeri* 英文名: Amur Stonechat

保护级别: 三有 | 生态类群: 鸣禽 | 居留型: 旅鸟

**识别要点:** 体长约 14cm, 雌雄异色。雄鸟上体黑色, 腰部及尾上覆羽白色, 喉部黑色, 胸部沾棕栗色。雌鸟上体淡黑褐色, 具棕色纹。

**生活习性:** 栖息于低山丘陵和山脚平原地带。喜在小树、灌木丛和电线杆上活动。在地面和空中捕食昆虫, 亦食草籽。

**推荐观鸟地点:** 北塘空竹园及周边 蓝鲸生态岛 永定新河区域

**最佳观鸟时间:**

1	2	3	4	5	6	7	8	9	10	11	12
---	---	---	---	---	---	---	---	---	----	----	----





## 82 乌鸫 • *Muscicapa sibirica* 英文名: Dark-sided Flycatcher

保护级别: 三有、无危 (LC) | 生态类群: 鸣禽 | 居留型: 旅鸟

**识别要点:** 体长约 13cm, 雌雄同色。上体灰褐色, 眼先及眼圈稍白。喉白色, 胸和两胁有粗的灰褐色纵纹, 站立时, 翼尖达尾部三分之二处。

**生活习性:** 栖息于树林和疏林灌木丛, 常在林缘树枝上活动, 飞向灵活。以昆虫为食。

**推荐观鸟地点:** 蓝鲸生态岛 泰达森林公园 泰丰公园

**最佳观鸟时间:**

1	2	3	4	5	6	7	8	9	10	11	12
---	---	---	---	---	---	---	---	---	----	----	----



## 83 北灰鶺 • *Muscicapa dauurica* 英文名: Asian Brown Flycatcher

保护级别: 三有、无危 (LC) | 生态类群: 鸣禽 | 居留型: 旅鸟

**识别要点:** 体长约 13cm, 雌雄同色。上体灰褐色, 眼周和眼先白色。胸和两胁灰色, 无纵纹, 静立时, 翼尖达尾部一半处。

**生活习性:** 栖息于森林及山地林缘, 常隐匿树枝上, 有时也到地面捕食。以昆虫为食。

**推荐观鸟地点:** 蓝鲸生态岛 泰达森林公园 泰丰公园

**最佳观鸟时间:**

1	2	3	4	5	6	7	8	9	10	11	12
---	---	---	---	---	---	---	---	---	----	----	----





## 84 白眉姬鹟 • *Ficedula zanthopygia*

英文名: Yellow-rumped Flycatcher

保护级别: 三有、无危 (LC) | 生态类群: 鸣禽 | 居留型: 旅鸟、夏候鸟

**识别要点:** 体长约 13cm, 雌雄异色。雄鸟上体黑色, 眉纹白色, 腰部鲜黄色, 翅有白斑。下体鲜鸭蛋黄色。雌鸟上体暗黄绿色, 腰和下体黄色。

**生活习性:** 森林鸟类, 在河谷与林缘地带的树林中常见。以昆虫为食。

**推荐观鸟地点:** 蓝鲸生态岛 泰达森林公园

泰丰公园

最佳观鸟时间:

1	2	3	4	5	6	7	8	9	10	11	12
---	---	---	---	---	---	---	---	---	----	----	----



## 85 鸫姬鹟 • *Ficedula mugimaki* 英文名: Mugimaki Flycatcher

保护级别: 三有、无危 (LC) | 生态类群: 鸣禽 | 居留型: 旅鸟

**识别要点:** 体长约 13cm, 雌雄异色。雄鸟上体黑色, 眼后上方有一短的白色眉斑, 飞羽黑褐色, 上有明显的白斑。下体喉至上腹赭色, 后部近白色。雌鸟上体灰褐绿色, 下体前部橙黄色, 后部白色, 眉斑不明显。虹膜暗褐色, 嘴黑色, 脚红褐色。

**生活习性:** 栖息于山林及平原农田等地,

常在树冠中活动和取食。以昆虫为食。

**推荐观鸟地点:** 泰达森林公园

**最佳观鸟时间:**

1	2	3	4	5	6	7	8	9	10	11	12
---	---	---	---	---	---	---	---	---	----	----	----





## 86 红喉姬鹟 • *Ficedula albicilla* 英文名: Taiga Flycatcher

保护级别: 三有、无危 (LC) | 生态类群: 鸣禽 | 居留型: 旅鸟

**识别要点:** 体长约 13cm, 雌雄同色。身体暗灰褐色, 尾羽黑色, 有醒目的白色圆斑, 雄鸟喉部繁殖羽橘红色, 非繁殖羽为白色。雌鸟喉部为淡黄色。

**生活习性:** 栖息于森林、林缘等地, 喜在山林及农田活动。迁经量较大。以昆虫为食。

**推荐观鸟地点:** 泰达森林公园 泰丰公园 紫云公园 蓝鲸生态岛

**最佳观鸟时间:**

1	2	3	4	5	6	7	8	9	10	11	12
---	---	---	---	---	---	---	---	---	----	----	----



## 戴菊科 Regulidae

87 戴菊 • *Regulus regulus* 英文名: Goldcrest

保护级别: 三有、无危 (LC) | 生态类群: 鸣禽 | 居留型: 旅鸟、冬候鸟

**识别要点:** 体长约 9cm, 雌雄异色。色彩鲜明的偏绿色小鸟。雄鸟头顶中央有橙红色羽冠斑, 两侧有一条黑纹。飞羽上有两道明显的白色翅斑, 下体淡黄色。雌鸟色淡, 头顶中央斑为柠檬黄色。

**生活习性:** 栖息于山林及平原林缘等地, 结群, 活泼好动。主要以各种昆虫为食,

以鞘翅目昆虫及其幼虫为主, 也吃蜘蛛和其他小型无脊椎动物, 冬季也吃少量植物种子。

**推荐观鸟地点:** 泰丰公园 紫云公园

**最佳观鸟时间:**

1	2	3	4	5	6	7	8	9	10	11	12
---	---	---	---	---	---	---	---	---	----	----	----



## 太平鸟科 Bombycillidae

# 88 太平鸟 • *Bombycilla garrulus* 英文名: Bohemian Waxwing

保护级别: 三有、无危 (LC) | 生态类群: 鸣禽 | 居留型: 冬候鸟

**识别要点:** 体长约 18cm, 雌雄同色。易于辨认的灰色有冠鸟类, 尾羽有黑色次端斑和黄色端斑。

**生活习性:** 栖息于树林、林缘、果园、公园等地, 常在树上活动, 结群。主要以植物果实、种子、芽等为食, 也吃一些昆虫。

**推荐观鸟地点:** 泰达森林公园

**最佳观鸟时间:**

1	2	3	4	5	6	7	8	9	10	11	12
---	---	---	---	---	---	---	---	---	----	----	----



## 雀科 Passeridae

89 麻雀 • *Passer montanus* 英文名: Eurasian Tree Sparrow

保护级别: 三有、无危 (LC) | 生态类群: 鸣禽 | 居留型: 留鸟

**识别要点:** 体长约 14cm, 雌雄同色。头栗红色, 颊部白色, 耳羽后缘黑色。上体棕褐色, 喉黑色, 下体污白色。

**生活习性:** 栖息于多种生境。常在城乡民居附近树上和灌木草丛、地面活动, 结群。食谷物、草籽及人类丢弃的食物, 育雏期捕食昆虫。

**推荐观鸟地点:** 全境

**最佳观鸟时间:**

1	2	3	4	5	6	7	8	9	10	11	12
---	---	---	---	---	---	---	---	---	----	----	----





鹡鹑科 Motacillidae

90 黄头鹡鹑 • *Motacilla citreola* 英文名: Citrine Wagtail

保护级别: 三有、无危 (LC) | 生态类群: 鸣禽 | 居留型: 旅鸟

**识别要点:** 体长约 18cm, 雌雄异色。翼黑色, 有两条白色翼带。雄鸟头部、喉及全部下体为鲜黄色。雌鸟头顶黄色, 但杂以灰褐色, 黄色眉纹, 下体黄色。

**生活习性:** 栖息于河湖岸边、农田、沼泽等地, 常在水边捕食。以昆虫为食, 偶尔吃植物性食物。

**推荐观鸟地点:** 蓝鲸生态岛

**最佳观鸟时间:**

1	2	3	4	5	6	7	8	9	10	11	12
---	---	---	---	---	---	---	---	---	----	----	----



## 91 白鹡鸰 • *Motacilla alba* 英文名: White Wagtail

保护级别: 三有、无危 (LC) | 生态类群: 游禽 | 居留型: 旅鸟、夏候鸟

**识别要点:** 体长约 20cm, 雌雄异色。毛色变化大, 以黑、白搭配。雄鸟额、脸及喉部为白色, 头顶、枕部及上体黑色, 胸部黑色。雌鸟上体黑灰色, 胸部黑斑较小。

**生活习性:** 栖息于河湖岸边、农田、沼泽等地, 也见于水域附近的公园、居民点。主要以昆虫为食, 也吃其他无脊椎动物和

植物等。

**推荐观鸟地点:** 蓝鲸生态岛 泰丰公园 永定新河区域

**最佳观鸟时间:**

1	2	3	4	5	6	7	8	9	10	11	12
---	---	---	---	---	---	---	---	---	----	----	----



鹡鸰科

Motacillidae



## 92 树鹀 • *Anthus hodgsoni* 英文名: Olive-backed Pipit

保护级别: 三有、无危 (LC) | 生态类群: 鸣禽 | 居留型: 旅鸟

**识别要点:** 体长约 15cm, 雌雄同色。身体暗绿色, 纵纹不明显, 淡黄色眉纹明显, 颈、前胸沙黄色, 有黑色点斑组成纵纹, 两胁亦如此。

**生活习性:** 栖息于林缘、河谷、林间空地等, 野外停栖时, 尾常上下摆动。主要以昆虫为食, 也吃其他无脊椎动物和植

物等。

**推荐观鸟地点:** 永定新河区域 泰达森林公园

**最佳观鸟时间:**

1	2	3	4	5	6	7	8	9	10	11	12
---	---	---	---	---	---	---	---	---	----	----	----



## 燕雀科 Fringillidae

93 燕雀 • *Fringilla montifringilla* 英文名: Brambling

保护级别: 三有、无危 (LC) | 生态类群: 鸣禽 | 居留型: 旅鸟、冬候鸟

**识别要点:** 体长约 16cm, 雌雄同色。雄鸟头、上体黑色, 棕黄色的胸和肩, 白色的腰, 飞行时尤明显。雌鸟体色较淡。

**生活习性:** 栖息于山地、平原树林、果园、村落、农田等地。结群活动, 多在地面取食。食植物种子及昆虫。

**推荐观鸟地点:** 北塘空竹园及周边 蓝鲸生态岛

**最佳观鸟时间:**

1	2	3	4	5	6	7	8	9	10	11	12
---	---	---	---	---	---	---	---	---	----	----	----





## 94 黑尾蜡嘴雀 • *Eophona migratoria* 英文名: Chinese Grosbeak

保护级别: 三有、无危 (LC) | 生态类群: 鸣禽 | 居留型: 旅鸟

**识别要点:** 体长约 17cm, 雌雄异色。嘴黄色, 粗大, 嘴尖和汇合线黑色。雄鸟头部黑色比黑头蜡嘴雀大, 雌鸟头部灰褐色。

**生活习性:** 常在次生林、林缘、田边活动。结群, 飞行迅速。食昆虫、树木种子、草籽。

**推荐观鸟地点:** 泰达森林公园

**最佳观鸟时间:**

1	2	3	4	5	6	7	8	9	10	11	12
---	---	---	---	---	---	---	---	---	----	----	----





## 95 普通朱雀 • *Carpodacus erythrinus* 英文名: Common Rosefinch

保护级别: 三有、无危 (LC) | 生态类群: 鸣禽 | 居留型: 旅鸟

**识别要点:** 体长约 15cm, 雌雄异色。雄鸟头、颈、喉、胸及腰暗朱红色。上体橄榄绿色, 羽缘沾红色, 翅黑褐色, 有橄榄绿羽缘, 尾暗褐色, 叉形。喉、上胸浓红色, 下腹、尾下覆羽灰白色。雌鸟头、背橄榄褐色, 腰和下体黄褐色, 沾棕, 腹部近白色。虹膜褐色, 嘴黄褐色, 脚暗红褐色, 爪血色。

**生活习性:** 栖息于山区森林及林缘, 常在林间和灌木丛中集群活动。飞行呈波浪形。食植物种子、浆果和嫩芽。

**推荐观鸟地点:** 泰达森林公园 永定新河区域

**最佳观鸟时间:**

1	2	3	4	5	6	7	8	9	10	11	12
---	---	---	---	---	---	---	---	---	----	----	----





## 96 金翅雀 • *Chloris sinica* 英文名: Grey-capped Greenfinch

保护级别: 三有、无危 (LC) | 生态类群: 鸣禽 | 居留型: 留鸟

**识别要点:** 体长约 13cm, 雌雄同色。腰部金黄色, 翅黑色, 有较大的黄色斑块, 飞行时明显。雌鸟色稍浅, 下体的黄色变为黄褐色。

**生活习性:** 栖息于平原、山林树丛等处。食谷物、草籽, 育雏期食昆虫。

**推荐观鸟地点:** 蓝鲸生态岛 北塘空竹园及周边

**最佳观鸟时间:**

1	2	3	4	5	6	7	8	9	10	11	12
---	---	---	---	---	---	---	---	---	----	----	----



## 97 黄雀 • *Spinus spinus* 英文名: Eurasian Siskin

保护级别: 三有、无危 (LC) | 生态类群: 鸣禽 | 居留型: 旅鸟

**识别要点:** 体长约 11.5 cm, 雌雄同色。雄鸟头顶黑褐色, 眉纹黄色, 腰部黄绿色, 翅上有 2 道鲜黄翅斑, 雌鸟较雄鸟色淡, 无头顶和喉部的黑斑, 下体黑褐色纵纹多。

**生活习性:** 栖息于平原和山地林间, 多在林缘活动, 也常在果园、溪流水边群居。

食菜籽、植物嫩芽, 也啄食昆虫。

**推荐观鸟地点:** 北塘空竹园及周边

**最佳观鸟时间:**

1	2	3	4	5	6	7	8	9	10	11	12
---	---	---	---	---	---	---	---	---	----	----	----



燕雀科

Fringillidae



## 鸫科 Emberizidae

# 98 栗耳鸫 • *Emberiza fucata* 英文名: Chestnut-eared Bunting

保护级别: 三有、无危 (LC) | 生态类群: 鸣禽 | 居留型: 旅鸟

**识别要点:** 体长约 16cm, 雌雄同色。颊和耳羽栗色。前胸有黑斑, 与头部的黑色颞纹相连。雄鸟黑斑下有一栗色横带, 雌鸟胸前黑斑小, 不形成横带, 无栗色带。

**生活习性:** 栖息于低山丘陵、平原、河谷、沼泽等开阔地。常在地面草丛活动。食杂草种子。

**推荐观鸟地点:** 蓝鲸生态岛

**最佳观鸟时间:**

1	2	3	4	5	6	7	8	9	10	11	12
---	---	---	---	---	---	---	---	---	----	----	----



99 小鹀 • *Emberiza pusilla* 英文名: Little Bunting

保护级别: 三有、无危 (LC) | 生态类群: 鸣禽 | 居留型: 旅鸟、冬候鸟

**识别要点:** 体长约 13cm。雌雄同色。头顶中央栗色, 两侧黑色, 眉纹黄褐色, 耳羽栗红色, 前胸和两胁污白, 有黑色纹。

**生活习性:** 栖息于山地及平原田野或林缘灌木丛, 常在地面活动。迁经时间较长。食杂草种子及昆虫。

**推荐观鸟地点:** 永定新河区域 北塘空竹园及周边

**最佳观鸟时间:**

1	2	3	4	5	6	7	8	9	10	11	12
---	---	---	---	---	---	---	---	---	----	----	----





## 100 田鸫 • *Emberiza rustica* 英文名: Rustic Bunting

保护级别: 三有、无危 (LC) | 生态类群: 鸣禽 | 居留型: 旅鸟、冬候鸟

**识别要点:** 体长约 14.5cm, 雌雄同色。有短的独特冠羽, 雄鸟头顶黑褐色, 有浅黄色眉纹, 下体白色, 胸具一栗色带, 两胁栗色。雌鸟较雄鸟羽色暗淡, 头部为沙褐色。

**生活习性:** 栖息于低山丘陵、平原地带的灌木丛等地, 结群活动。主要食草籽, 也

食昆虫。

**推荐观鸟地点:** 蓝鲸生态岛

**最佳观鸟时间:**

1	2	3	4	5	6	7	8	9	10	11	12
---	---	---	---	---	---	---	---	---	----	----	----



# 101 黄喉鹀 • *Emberiza elegans* 英文名: Yellow-throated Bunting

保护级别: 三有、无危 (LC) | 生态类群: 鸣禽 | 居留型: 旅鸟、冬候鸟

**识别要点:** 体长约 15cm, 雌雄同色。雄鸟头黑色, 有短的羽冠, 宽的黄色眉纹明显。喉部沙黄色, 胸部有一半月形黑斑。雌鸟头为棕褐色, 胸前半月形黑斑不明显。

**生活习性:** 栖息于林缘灌木丛及农田、道旁等地, 常在草丛中频繁飞上飞下。多以

植物种子为食, 也吃昆虫等。

**推荐观鸟地点:** 蓝鲸生态岛

**最佳观鸟时间:**

1	2	3	4	5	6	7	8	9	10	11	12
---	---	---	---	---	---	---	---	---	----	----	----





## 102 黄胸鹀 • *Emberiza aureola* 英文名: Yellow-breasted Bunting

保护级别: 国家Ⅰ级、极危 (CR) | 生态类群: 鸣禽 | 居留型: 旅鸟

**识别要点:** 体长约 15cm, 雌雄同色。雄鸟头顶和上体栗红色, 背部杂有黑色纵纹, 喉黑色, 胸、腹部亮黄色, 尤其胸部颜色鲜艳, 上胸具一栗色胸带。雌鸟色暗, 上体橄榄褐色, 虹膜褐色, 嘴栗红色。

**生活习性:** 栖息于河谷草地及树林、灌木丛等地, 常成群活动于田间、草甸。食植

物种子。

**推荐观鸟地点:** 蓝鲸生态岛

**最佳观鸟时间:**

1	2	3	4	5	6	7	8	9	10	11	12
---	---	---	---	---	---	---	---	---	----	----	----



# 103 灰头鹀 • *Emberiza spodocephala* 英文名: Black-faced Bunting

保护级别: 三有、无危 (LC) | 生态类群: 鸣禽 | 居留型: 旅鸟、冬候鸟

**识别要点:** 体长约 14cm, 雌雄同色。雄鸟头、颈、前胸均为灰绿色, 上体棕色, 有较粗的黑色纵纹, 下体白色, 沾淡黄色。雌鸟头部和上体橄榄褐色, 有细小隐约纵纹。

**生活习性:** 栖息于山区疏林地带和平原近水灌木丛的沼泽地带, 结群活动。食昆虫

及杂草种子。

**推荐观鸟地点:** 永定新河区域

**最佳观鸟时间:**

1	2	3	4	5	6	7	8	9	10	11	12
---	---	---	---	---	---	---	---	---	----	----	----





## 104 苇鹀 • *Emberiza pallasi* 英文名: Pallas's Bunting

保护级别: 三有、无危 (LC) | 生态类群: 鸣禽 | 居留型: 旅鸟、冬候鸟

**识别要点:** 体长约 14cm, 雌雄异色。颜色较淡的一种鹀。雄鸟头和前胸黑色, 腹白色, 雌鸟头顶棕色, 有深色细纵纹, 喉灰色, 下体胸部淡棕色。注意肩羽多为蓝灰色。

**生活习性:** 常在平原湿地、苇塘、稻田等处活动。主要食草籽, 也食昆虫。

**推荐观鸟地点:** 永定新河区域 北塘空竹园及周边

**最佳观鸟时间:**

1	2	3	4	5	6	7	8	9	10	11	12
---	---	---	---	---	---	---	---	---	----	----	----



# 105 芦鹀 • *Emberiza schoeniclus* 英文名: Reed Bunting

保护级别: 三有、无危 (LC) | 生态类群: 鸣禽 | 居留型: 旅鸟、冬候鸟

**识别要点:** 体长约 15cm, 雌雄异色。雄鸟头黑色, 后颈有白色领环, 喉、胸部中央黑色, 雌鸟头部色较淡。肩羽栗色。

**生活习性:** 栖息于低山丘陵和平原地区的林缘灌木丛、河流、草地、芦苇沼泽及农田等地。主要食草籽, 也食昆虫。

**推荐观鸟地点:** 北塘空竹园及周边

**最佳观鸟时间:**

1	2	3	4	5	6	7	8	9	10	11	12
---	---	---	---	---	---	---	---	---	----	----	----





# 附录

## 天津经济技术开发区核心区域介绍



### 永定新河区域

永定新河是海河流域北部水系永定河、北运河、潮白新河和蓟运河的共同入海河道，全长约66公里。其右堤是天津城市防洪圈北部防线，对中心城区和滨海新区的防洪安全起着决定性作用。在生态环境方面，该区域生态资源丰富。永定新河区域作为经开区核心区重要的水域生态廊道，以河流湿地为核心地貌，涵盖浅滩、河岸植被带等多种生境类型，是鸟类分布最为集中的区域之一。该区域水资源充沛，水生生物资源丰富，为游禽、涉禽提供了充足的觅食场所，同时河岸周边的草本与灌木植被又为鸟类提供了栖息与隐蔽的空间。



## 北塘空竹园及周边

北塘空竹园是滨海新区北塘街一处供居民休闲娱乐的公园。它周边配套完善，交通便利，园内环境优美，适合居民散步、休闲，是周边居民日常放松的好去处。北塘空竹园及周边区域以人工绿地与城市休憩空间为主要特征，植被覆盖度较高，且周边分布有小型水体与人工湿地，形成了“绿地-水体”复合生境。该区域人为活动相对温和，生态环境相对稳定，拥有树林、草坪和水域等生境，鸟类资源非常丰富，尤其以鹤鹑类、雁鸭类、鹭类、鸥类等水鸟为特色，同时也是部分林鸟的觅食与活动区域，以中小型鸣禽为主。



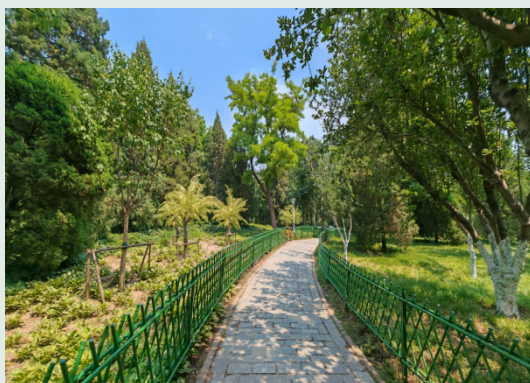
## 泰达森林公园

泰达森林公园位于天津经济技术开发区渤海路西、第十一大街北，占地面积33万平方米，是经开区的城市“绿肺”。园内云杉、毛白杨、山楂、紫薇、白蜡、皂荚、五角枫等树木茂密成林，还有大大小小的丘陵与花树相互掩映，景色美不胜收。泰达森林公园是经开区核心区规模较大的人工林地生态系统，植被类型丰富，涵盖乔木层、灌木层与草本层，形成了完整的垂直植被结构。多样的植被类型为鸟类提供了丰富的食物资源与栖息环境，是林鸟的核心分布区域。该区域鸟类种类繁多，包括大斑啄木鸟、红尾伯劳、黄腰柳莺等多种依赖林地生境的鸟类，鸟类群落的多样性与稳定性较高。



## 泰丰公园

泰丰公园是位于天津经济技术开发区第四大街的一座大规模人工景观公园。公园总面积为21.6万平方米，其地形北高南低。园内共有植物1.5万余株，品种多达上百种，有雪松、油松、白皮松、银杏、西府海棠等树木，草坪以冷季型高羊茅和暖季型野牛草为主。泰丰公园不仅是知名的休闲绿地，同时也是一处重要的城市观鸟胜地和鸟类栖息地。泰丰公园作为城市综合性公园，以人工草坪、景观植被与人工湖泊为主要生境类型，是城市化区域中鸟类与人类活动交互较为频繁的区域。公园内的人工湖泊为水鸟提供了临时栖息与觅食的空间，而周边的景观乔木与灌木则支撑了部分鸣禽的生存。该区域鸟类以适应城市环境的留鸟为主，如喜鹊、灰喜鹊、白头鹎等。



## 滨海广场

滨海广场又称泰达市民文化广场，位于天津市滨海新区第一大街 86 号，是滨海新区的标志性建筑之一。与泰达 MSD 和周大福金融中心隔街相望，北部为开发区行政金融文化区，东北侧为泰达大学及泰达医院，西部为开发区生活区。滨海广场位于经开区核心商业区，分布有景观绿化植被。该区域人为活动强度大，生境单一，鸟类分布数量较少，主要为少量适应高强度人为干扰环境的鸟类，如麻雀、喜鹊等，鸟类群落结构简单。



## 紫云公园

紫云公园位于天津市滨海新区塘沽街，是一座由工业废弃地改造而成的环保型生态公园。公园占地面积 33 万平方米，由七座小山组成，主峰高 31.9 米。园内培植花卉 4 万余株，草坪 16 万平方米，山体上栽种了 12 万余株乔木、灌木及其他树种，共 100 余种。公园融湖泊、高山、林木于一体，有 7 个风格各异的景观区，山水环流，蹊径蜿蜒，奇石错落。紫云公园以山地景观与人工林地为主要特征，地势起伏较大，植被类型以侧柏、油松等常绿乔木与落叶阔叶乔木为主，形成了独特的山地林地生境。该区域远离核心商业区，人为干扰相对较小，生态环境较为稳定，主要栖息有灰椋鸟、斑鸠等林鸟，是经开区核心区山地生境鸟类的重要分布区域。



## 蓝鲸生态岛

蓝鲸生态岛是天津滨海新区中心商务区 5 大构成板块之一，位于于家堡金融区东侧、海河出海口处，因外形酷似一条巨大的蓝鲸而得名。蓝鲸岛四面环水，地理位置优越。岛内主要分为大草坪活动区、景观密植林区、浅疏湿地区三个片区，沿河步道将这些景观区串联，形成景观长廊。步入岛内，可见蜿蜒的休闲步道，两侧林木葱茏，银杏、国槐等构成丰富植被层次。金秋时节，菊海、格桑花田与草坪相映成趣。海河畔，芦苇摇曳，野鸭、白鹭翩飞，尽显湿地生态之美。位于岛心的景观湖，湖水如镜，夕阳西下时，晚霞将水面染成金红，现代建筑与自然风光完美融合。蓝鲸生态岛是经开区核心区人工构建的生态岛屿，周边环绕水域，岛内植被以原生草本与人工种植的景观植被为主，形成了“岛屿-水域”复合生境。该区域生态环境较为原始，人为干扰极小，为水鸟与林鸟提供了优质的栖息环境，主要分布有野鸭、苍鹭、戴胜等鸟类，是区域生物多样性保护的重要节点。

